



Ермаковский район

Красноярского края

***ИНВЕСТИЦИОННЫЙ ПАСПОРТ
ЕРМАКОВСКОГО РАЙОНА
КРАСНОЯРСКОГО КРАЯ
2024 ГОД***



СОДЕРЖАНИЕ:

Приветственное слово главы Ермаковского района Красноярского края.....	3
1. Общие сведения о Ермаковском районе.....	4
1.1. Административно-территориальное деление	4
1.2. Историческая справка.....	5
1.3. Географическое положение и климат.....	10
1.4. Природные ресурсы и полезные ископаемые.....	16
2. Население и трудовые ресурсы.....	16
3. Экономический потенциал.....	18
4. Туристический потенциал.....	23
5. Социальная инфраструктура.....	37
6. Инженерно-коммунальная инфраструктура.....	48
7. Транспортная инфраструктура и связь.....	50
8. Инвестиционная привлекательность.....	53
8.1. Конкурентные преимущества.....	53
8.2. Точки роста.....	53
8.3. Реестр инвестиционных проектов	55
8.4. Инвестиционные предложения	57
8.5. Недозагруженные производственные мощности.....	58
8.6. Инвестиционные площадки	60
8.7. Нормативные правовые акты, регулирующие инвестиционную деятельность на муниципальном уровне.....	85
8.8. Взаимодействие с инвесторами.....	86
8.9. История успеха реализации инвестиционных проектов на территории Ермаковского района	87
9. Контактная информация.....	91



УВАЖАЕМЫЕ ИНВЕСТОРЫ!

Задача администрации - создать территорию муниципального образования, как максимально удобную для размещения инвестиций.

Ермаковский район имеет богатую историю, славные культурные и духовные традиции. Наш район всегда был открыт для делового сотрудничества. Благоприятная экологическая ситуация, богатые природные ресурсы и климатические условия, развитый перерабатывающий комплекс, наличие свободных трудовых ресурсов, делают наш район привлекательным для развития сотрудничества и партнерства.

Мы представляем вашему вниманию «Инвестиционный паспорт Ермаковского района», ознакомившись с которым потенциальный инвестор получит полную и достоверную информацию об экономическом потенциале района, инвестиционном климате, системе поддержки предпринимательства, строительстве жилья и объектов соцкультбыта. Это позволит объективно оценить привлекательность вложения капитала, а также найти надежных партнеров и принять решение о начале работы в нашем районе.

Мы приглашаем к взаимовыгодному сотрудничеству российских и иностранных инвесторов. Нам интересно любое предложение, касается ли оно промышленности или сельского хозяйства, культуры или искусства, связи или строительства.

Мы ждем энергичных деловых людей, способных на деле доказать способность внести что-то новое в бизнес!

Глава района

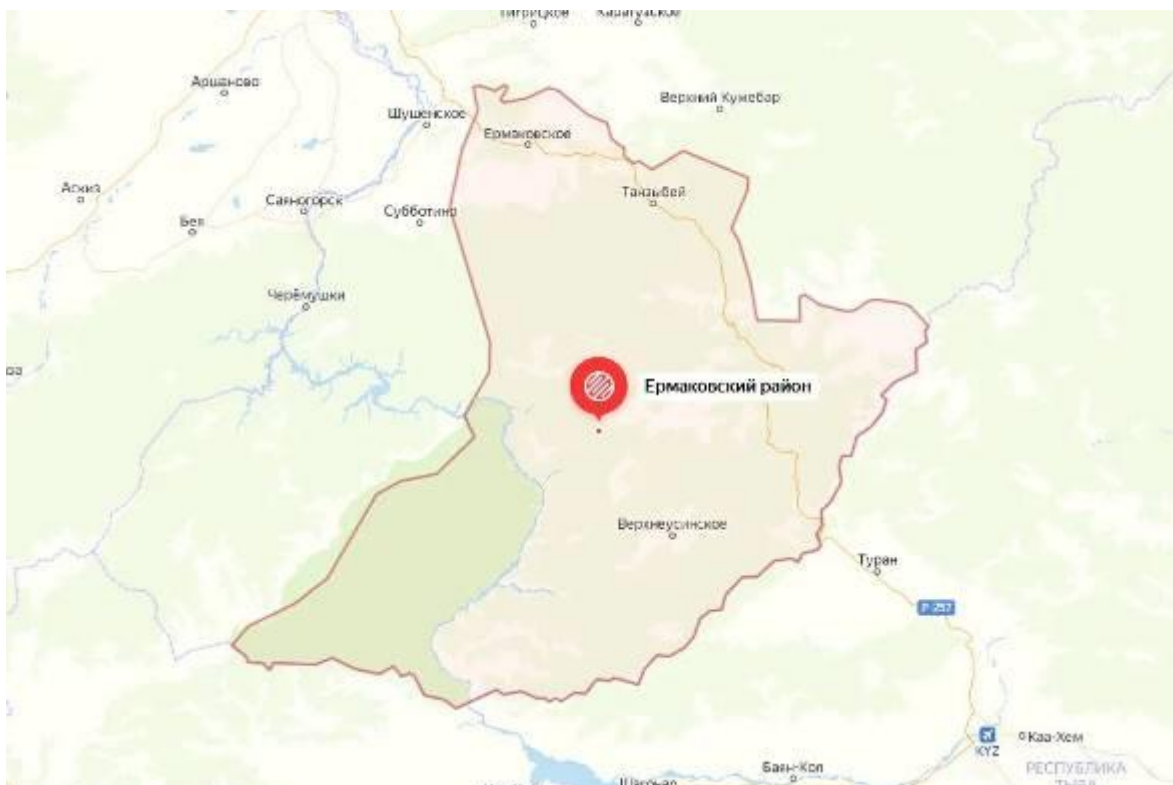
Виговский М.А.

1. ОБЩИЕ СВЕДЕНИЯ О РАЙОНЕ

1.1. Административно-территориальное деление

Административно-территориальный состав Ермаковского района входят 14 сельских администраций, объединяющих 27 населенных пунктов.

Наименование сельского поселения	Количество населенных пунктов
Сельское поселение Ермаковский сельсовет	4
Сельское поселение Верхнеусинский сельсовет	4
Сельское поселение Араданский сельсовет	2
Сельское поселение Танзыбейский сельсовет	4
Сельское поселение Григорьевский сельсовет	2
Сельское поселение Салбинский сельсовет	1
Сельское поселение Ойский сельсовет	1
Сельское поселение Новополтавский сельсовет	1
Сельское поселение Разъезженский сельсовет	2
Сельское поселение Мигнинский сельсовет	2
Сельское поселение Жеблахтинский сельсовет	1
Сельское поселение Ивановский сельсовет	1
Сельское поселение Нижнесуэтуковский сельсовет	1
Сельское поселение Семенниковский сельсовет	1



Историческая справка

В Ермаковском районе, как и во многих районах, расположенных в Минусинской котловине, встречаются свидетельства жизни древних людей — курганные могильники, одиночные курганы скифского времени (VII—II вв. до н. э.). Большое количество памятников находится в долине реки Ус, по берегам реки Оя. Достопримечательностью района является писаница «Третий Камень» — древние наскальные рисунки эпохи ранней бронзы в виде антропоморфных образов и изображенных в «скелетном» стиле животных, выявленные на береговых утесах правого берега реки Ои, напротив села Разъезжего.

Русские пришли на территорию Ермаковского района в 20-х гг. XVIII в. после строительства Саянского острога и Верхнекебежского форпоста (район современного села Нижний Суэдук), Шадатского и ряда других сторожевых постов для несения караульной службы. Службы несли казаки-годовальщики, присылаемые из Красноярска, Енисейска и Кузнецка. С 1760-х гг. некоторые из казаков оседали на постоянное жительство в здешних местах, так как земля была плодородной, реки изобиловали рыбой, а леса — животными. Первые русские поселенцы упоминаются в 1785 г., в селе Жеблахты.

Постепенно район становится местом ссылки. В первой половине XIX в., после того как губернатор Енисейской губернии А. П. Степанов подал идею создания казенных поселений из ссыльных, сюда прибывает большое количество поселенцев. В 1829 г. было заложено поселение Ермаковское, в 1831 г. — Большой Суэтук (в настоящее время Нижний Суэтук). С 1842 г. они были переведены в разряд деревень и стали управляться сельскими старостами. К середине XIX в. в район стали переселяться жители западных губерний России. В это время на территории района, вошедшей к этому времени в состав Шушенской волости, числилось 10 населенных пунктов, которые размещались в зоне проселочной дороги от Минусинска до границы с Томской губернией, в том числе деревня Жеблахтинская, село Ермаковское, казачья станица Суэтуцкая, в которой находились цехгауз с казачьей амуницией и их часовня, деревня Верхний Суэтук, деревня Верхне-Кебежская, деревня Разъезженская, деревня Мигнинская, деревня Иджинская. Всего насчитывалось 379 дворов и 2 036 душ населения.

В 1884 г. территория района выделилась в самостоятельную административную единицу — Ермаковскую волость. Сюда прибывали тысячи переселенцев с Украины, из Белоруссии, Прибалтики. В 1851 г. финскими поселенцами была основана деревня Верхний Суэтук, с 1857 г. сюда стали поселять ссыльных финнов и эстонцев. В 1859 г. ссыльные из Курляндской и Лифляндской губерний основали деревню Нижняя Буланка, а в начале 1860-х гг. была основана деревня Верхняя Буланка, куда приезжали выходцы из Эстонии.

Основным занятием населения было земледелие: сеяли пшеницу и рожь, ячмень, просо, овес, дававшие высокие урожаи. Широкое развитие получили крестьянские промыслы, связанные с переработкой сельскохозяйственного сырья: кожевенный, салотопенный, мыловаренный, пимокатный, овчинный. Кроме того, крестьяне занимались деревообработкой. В Верхнем Суэтуке делали городские экипажи, а в Жеблахах и Ермаковском занимались строительством плотов и барок для сплава хлеба по Енисею.

Излишки хлеба крестьяне сбывали на ярмарке. На торговле хлебом зажиточная часть старожилов наживала немалые капиталы, которые затем вкладывала в золотопромышленность. Из крестьян вышли основатели купеческих династий Москвины, Викторovy, которым принадлежали торговые лавки в селах волости.

В 1887 г. минусинский купец И. Г. Гусев получил разрешение на постройку сахарного завода и разведение свекловичных плантаций, под которые ему были выделены 657 десятин земли. Строительство завода было завершено в 1889 г. Рядом с заводом возни поселок Ивановка, жителями которого стали рабочие завода. Часть сырья на завод продавали местные крестьяне, выращивавшие на своих полях сахарную свеклу. Однако производство было основано на устаревшей техно-

логии, производительность труда была низкой, и завод не мог обеспечить потребности населения округа. После смерти основателя завода в 1892 г. производство стало сокращаться. В 1905 г. крестьянин из Курагина Пашенных попытался возобновить сахароварение, но завод проработал только до 1908 г. Пашенных установил на реке Ашпе гидрогенератор, вырабатывавший электричество для нужд завода.

В начале 1860 г. в Ермаковскую волость стали ссылать участников Польского восстания. Именно этим ссыльным район обязан появлением в огородах крестьян табака, фруктов, дынь и арбузов, а также повышением общего культурного уровня. В 1890-е гг. в Ермаковском отбывали ссылку соратники В. И. Ленина.

К 1911 г. в Ермаковской волости насчитывалось 16 сел и 14 заимок, всего числилось 2 150 дворов, в которых проживали 13 913 человек. В самом Ермаковском имелись лечебница, школа, кредитное товарищество, склад земледельческих орудий.

Первый автомобиль по Усинскому тракту прошел до Григорьевки летом 1914 г. Теперь там проходит федеральная трасса Р-257 «Енисей»: Красноярск — Кызыл — Госграница, которая пролегает через всю территорию района.

Первые русские поселенцы в Ермаковской волости появились в 1785 г.

Переселение русских в Приенисейский край (XVII в.)

В мае 1917 г., после Февральской революции, было принято постановление: считать высшей властью только власть Совета солдатских и рабочих депутатов, объединенного с Советом крестьянских депутатов. После установления в Минусинском уезде советской власти в январе 1918 г. в Ермаковском состоялось собрание крестьян, на котором был образован волостной Совет. Однако советская власть была свергнута. В годы Гражданской войны в Ермаках был организован крестьянский отряд, который захватил казачью станицу Нижний Суэтук, преследовав затем в Мигну, где в него влились местные крестьяне. Крестьяне восстановили исполкомы Советов, однако власть повстанцев продержалась недолго. К декабрю 1918 г., с приходом в Минусинск белогвардейских частей из Красноярска и Иркутска, крестьянское восстание было подавлено, а в Ермаковской волости было расстреляно 137 участников восстания. В сентябре 1919 г. партизанская армия Кравченко и Щетинкина освободила территорию волости от колчаковцев, а 9 октября состоялся волостной крестьянский съезд, на котором был образован волостной Совет.

В 1924 г. в связи с проведением административной реформы был образован Ленинский район в составе Ермаковской, Григорьевской, Шушенской и части Каптыревской волостей. В этом же году район был переименован в Ермаковский.

В 1920-х гг. на территории района стали возникать первые коллективные хозяйства и товарищества обработки земли. Только за 1926 г. было организовано 11 товариществ по совместной обработке земли, а в 1928 г. их уже насчитывалось 55. Постепенно на смену ТОЗам, коммунам и сельхозартелям приходили колхозы. В 1927 г. появились первые колхозы — «Власть труда» (поселок Карагатск) и «Майский» (выселок Майский). А к 1939 г. коллективизация сельских хозяйств была завершена полностью.

Переход к коллективизации в 1930-х гг. привел к массовым злоупотреблениям, в ходе которых под раскулачивание попадали середняки. Это породило стихийное сопротивление крестьян, вылившееся летом 1930 г. в восстание, которое охватило ряд сел Ермаковского, Минусинского и Каратузского районов. Повстанцы ликвидировали советы, восстановили земские управы, громили магазины, школы, расправлялись с сельскими активистами. Восстание было подавлено. В начале 1930-х гг. часть колхозов укрупнили, крупными хозяйствами стали колхоз им. Кирова, колхоз им. Щетинкина. В 1933 г. для их обслуживания была создана Ермаковская МТС.

К 1937 г. было радиофицировано и телефонизировано большинство населенных пунктов, а в 1938 г. в районе появилось первое электричество — были построены небольшие сельские ГЭС в Шушенском и Мигне.

Во время Великой Отечественной войны из района было мобилизовано на фронт 5 594 человека, из которых домой возвратились только 1 732. В. П. Брагин, Н. П. Кабак, П. Н. Сурков, А. И. Шахов, Н. Д. Токарев, Г. П. Юферов удостоены звания Героя Советского Союза.

В послевоенные годы Ермаковский район стал быстро набирать темп. В 1948 г. за увеличение производства продуктов сельского хозяйства и получение высоких урожаев пшеницы Указом Президиума Верховного Совета СССР были удостоены звания Героя Социалистического Труда К. Е. Заднепровский, А. А. Тимченко, И. П. Макаров, М. В. Кочетков. В 1952 г. по результатам полученной прибыли в районе появился колхоз-миллионер им. Сталина (позже переименованный в колхоз «Маяк»). В одном селе, как правило, было по три или четыре колхоза. Кроме выращивания зерновых и разведения крупного рогатого скота, в хозяйствах занимались птицеводством, свиноводством, разведением кроликов, маралов. В 1960-е гг. в результате разукрупнения территория района сократилась, из нее выделился Шушенский район. В 1960—80-е гг. в Ермаковском районе активно строили жилье, объекты соцкультбыта, большинство населенных пунктов было электрифицировано и радиофицировано. Ныне большая часть территории района является труднодоступной, так как занята хребтами Саян.



Приказ № 52

ЕНИСЕЙСКОГО ГУБЕРНСКОГО ИСПОЛНИТЕЛЬНОГО КОМИТЕТА

г. Красноярск, 4 апреля 1924 г.

На основании Постановления Президиума ВЦИК от 4 февраля 1924 года и Сибирского революционного комитета от 19 марта 1924 года и во исполнение постановлений УЧ Енисейского Губернского съезда Советов и 2-го Пленума Егубисполкома от 25-27 февраля 1924 года Енисейский Губернский Исполнительный Комитет ПОСТАНОВЛЯЕТ: ввести в существующих границах Енисейской губернии нижеследующее районно-волостное деление:

РАЙОННО-ВОЛОСТНОЕ ДЕЛЕНИЕ ЕНИСЕЙСКОЙ ГУБЕРНИИ

Районы и их центры, волости и селения по соответствующему административному делению, входящие в состав данного района.

№ I. АЧИНСКИЙ УЕЗД

- 25. 1. Бердзасский (п. с. Бердзасы) Бердзасская и Малочная в составе 1921 года, т. е. с частью селений из Бальской волости, Енисейского уезда и д. Горская в Ачинской Петровской волости
- 26. 1. Большие Улуйский (п. с. Улуйское) Большие Улуйская, Тудинская, Петровская (без селений Горская и Ачинская) и селения Ново-Евразийской волости: В. Кумары, Намычурь, Лодочное, Турецкое, Александровка, Сивозыка, Н. Ковалево, Татарка и Камыган
- 25. 2. Ачинский (п. с. Ачинск) Ново-Ильинская, М. Улуйская, Истрибская, Петровская, селения Ново-Евразийской волости: Листовка, Стрелочное и Красноярское, д. Пиментунова Назаровской волости и Плотинки Сергеевской волости
- 27. 1. Когулдинский (п. с. Когулдино) Черноречевская, Жуковская, Когулдинская, Балхачинская и приволжская (по р. Чулым) селения Подосиновской волости: Шадринское, Иваница, Байгайкова, Амала и Поддальняя
- 28. 1. Назаровский (п. с. Назаровское) Назаровская, Сергеевская (без д. Плотинки), Кольцовская, Медведская и дубровинская (по р. Чулым) селения Подосиновской волости: Слободинская, Веруки, Подосиновская, Тайлак, Салдаева, Сосновская и Таволжанка
- 30. 1. Березовский (п. с. Березовское) Березовская, Назаровская, Никольская, Шариповская, Едвская и с. Паломора Корняковской волости
- 31. 1. Эжурский (п. с. Эжур) Солонская, Эжурская, Корняковская (без д. Паломора) и М. Иваницинская волости без селений Новоославинской волости: Баранги, Корелки, Перовой, Луговой, Камчатка, Никольские и Покровка, отходящих теперь в состав Новоославинского района Красноярского уезда
- 32. 1. Балхачинский (п. с. Балхачи) Балхачинская, Курбатовская, Петропавловская и Тельновская (без д. Никитиной, отходящей в состав Новоославинского района)
- № II. КАНИНСКИЙ УЕЗД
- 12. 1. Принагирский (п. с. Богучаны) Рыбинская, Пачуговская, Колосовская и 4 селения Черемшанской волости: Ирга, Пузыкино, Видля и Карамышево
- 16. 1. Тасовский (п. с. Тасовское) Тасовская, Сутоховская, Фивичетская, за исключением 2 селений: Аласской, Никольской и Н. Ивановна, отходящих в Рождественский район, и Балчестская, за исключением 4 селений: Колма, Борков, Петропавловки и Сельмужовой
- 18. 1. Рождественский (п. с. Рождественское) Рождественская, Шелеховская, Курьянская (без 4 селений: Молока, Березовки, Покровка и Преображенки), Михайловская в составе селений: Чуриновой, В. Курьяна, Старо-Курьяны, Вознесенки и Михайловки, 4 селения Балчестской волости: Борки, Колос, Петропавловка и Сельмужова и 3 селения Фивичетской волости: Аласка, Никольская и Н. Ивановна
- 17. 1. Абаканский (п. с. Абакан) Абаканская, Долгомостовская, 6 селений Шалыевской волости: Лавина, Покатка, Сословка, Марчилова, Хивдала и Тигучи Шамаповки; 1 селение Нонинской волости: Купчовская, 4 селения Курьянской волости: Молока, Березовка, Покровка, Преображенки
- 20. 1. Канский (п. с. Канск) Мокрушинская, Ашпрская, В. Уринская, 9 селений

- Михайловской волости: Александровка, д. Бумор, Перовское, Табинская, Назаровка, Ивантуй, Александровка, Сухо-Ерца и с. Михайловское; 6 селений Ниминской волости: с. Иваново (с ж/д станцией) и деревни Тельма Клео, Далай, Карапка и Алгасы
- 15. 1. Н. Иваницинский (п. с. Н. Иваницы) Н. Иваницинская, Курьяновская, Казыновская, Тинская, Стрелецкая без 2 селений, задрониторованных в состав Угуйновского района, и Ивановка в составе селений: Кольцовской, Покровка и Степановой
- 19. 1. Усть-Ачинский (п. с. Усть-Ачинск) Угуйновская, Иваницинская (без д. Казыновки) и 5 селений Стрелецкой волости: Купцова, Романовка, Ново-Покровка, Покоткина и Поддальняя
- 23. 1. Ирбейский (п. с. Ирбейское) Ирбейская, В. Уринская, Усть-Ирбейская, Тельская
- 24. 1. Агинский (п. с. Агинское) Агинская, Уверская и Мезовская
- 25. 10. Рыбинский (п. с. Рыбинское) Рыбинская, Троицко-Павловская, Мало-Камалинская и Перелазинская
- 33. 1. Амоновский (п. с. Амоновское) Амоновская и Александровская
- 13. 12. Штетинский (п. с. Штетина) Черемшанская (без селений Карамышевой, Ирга, Иваницы и Бурманской), Назаровская, Которская в составе 10 селений: Амантуй, Богатырский, Богучинский, Фарончик, В. Уюта, Ср. Уюта, Н. Уюта, Заречный, Камыган и Н. Заречный и 2 селений Тайгинской волости: д. Богучаны, Волосновка; Шалыевская волость без 6 селений селений, задрониторованных в Абаканский район
- 14. 12. Тайгинский (п. с. Тайгино) Тайгинская без дд. Березовки и Фомининой, Шелеховская и Канторская без переименованных в состав Штетинского района 10 селений
- № III. КРАСНОЯРСКИЙ УЕЗД
- 1. 1. Калачинский (п. с. Калачинское) Калачинская и селения селений Вобровской волости: Вобровка, В. Елизаровка, Завишная, Заверовка, М. Елизаровка, Пороховская, Потова, Гумурова, Заремская, Комская, Рагозина, Зютова, М. Комская, Матвеевская, Н. Комская, Шалаповка и Отинская
- 2. 1. В. Мурташкинский (п. с. В. Мурташкино) В. Мурташкинская, Кловская (без д. Дубровинки), Мезовская (без д. Перки) и южная часть Вобровской волости в составе селений: Таволжанки, Самарской, Мурташкин, Красноярской, Амоновской, Покровской, Иваницинской, Н.-Славянской, Кольцовкинской, Троицкой, Никольской, Михайловки, Вала, Ново-Иваницинская, Ново-Орловки, Орловки, Тутка и Черемшанки
- 3. 1. Сухообузинский (п. с. Сухообузинское) Сухообузинская, Нахальская, Погорьевская, Шелеховская, д. Перки Мезовской волости, д. Дубровинка Ессейской волости, д. Карамыш Частостровной волости
- 4. 1. Красноярский (п. с. Красноярск) Шеруновская, Тельская, Залдовская, Мининская, Частостровская (без д. Карамыш), Вознесенская, Ескулская и Александровская
- 5. 1. Майский (п. с. Шалыно) Тереховская, Шалыевская, Кийская, Степно-Видюйская
- 6. 1. Уйский (п. пос. при г. Ключевин) Уйская, Балыкская, Семовская, Тонетинская
- 7. 1. Перовский (п. с. Перовское) Перовская, Вершино-Рыбинская
- 10. 1. Дуровский (п. с. Дурово) Дуровская и 2 селения Канской волости: Сигма и Корюнов
- 11. 1. Новоселовский (п. с. Новоселовское)

- Новоселовская и Комская без селений Сигма и Корюнов, 7 селений М. Иваницинской волости Ачинского уезда: Баранг, Корелка, Камчатка, Перова, Жуковка, Назаровка и Покровка, 1 селение Тельновской волости д. Иваница
- 1. 10. Пировский (п. с. Пировское) Пировская и Болыская (без селений, отходящих в состав Ачинского уезда в 1921 году и ныне входящих в состав Барлаговского района)
- 1. 11. Енисейский (п. с. Енисейск) Александровская волость (без селений иже д. Н. Шадринки), Иваницкая, Малоканская
- № IV. МИНСКИЙ УЕЗД
- 37. 1. Абаканский (п. с. Абаканское) Абаканская, Вальмовская, Белозерская и Салбинская (без селений северовосточного уезда: Корняковской, Рагитова Клема, Колдыба и Романовки, отходящих в состав Идринского района) дд. М. Башкиры и Ново-Ивановка Шалыевской волости
- 38. 1. Наринский (п. с. Наринское) Наринская, Киминская и Никольская; 6 селений Салбинской волости, переименованные в предыдущем районе, и 2 селения Шалыевской волости: дд. Галтанюнова и Н. Покровка
- 39. 1. Курганский (п. с. Курганское) Курганская, Паначевская и Шалабинская без селений М. Башкир, Н. Ивановки, Галтанюновки, Н. Покровка, Строгановой и Камыганки; Иваницкая без селений, отходящих в состав Идринского района: В. и Н. Полтавники, В. и Н. Курги, Тает и Н. Тает, Агуловки, Амоновки, Малюновки, Будундунки и Парлова, селений Мурно и Большой Яр Котурганской волости
- 40. 1. Микунский (п. с. Микунское) Мало-Микунская, Тонинская, Комаринская (без селений Мурно и Большой Яр), Тигровская, Восточная и Лутовская, селения Канвакские и Строганова Шалабинской волости, д. Сидорова Каптыревской волости, Ново-Вознесенка Шушенской волости и 6 селений Ново-Михайловской волости: Арбузов, Крутой Лог, Калитина, Лузавка, Ивановка, Башновка
- 41. 1. Каратыревский (п. с. Каратырево) Сагайская, Маторская, Кузубарская, 11 селений Иваницкой волости, переименованные в п. 3 (Курганский район), д. В. Сутоку Ермаковской волости и д. В. Киселевская Григорьевской волости
- 42. 1. Ленинский (п. с. Ленинское) Григорьевская без д. В. Киселевской, Ермаковская без д. В. Сутоку, Шушенская без д. Ново-Вознесенки, Каптыревская без дд. Сидорова, Монастыршинки, Горевой и Заремчак Огур
- 43. 1. Бейский (п. с. Бейское) Бейская, Пудинская, 3 селения Каптыревской волости: Монастыршина, Горва и Заремчак Огур, 6 селений Н. Михайловской волости: Амоновская, Н.-Ивановка, Н. Енисейская, Смирновка, Красносельская, Дмитриевка, Розовка и Ново-Михайловское
- 44. 1. Енисейский (п. с. В. Угуйно) Угуйнская
- № V. ХАНАСКИЙ УЕЗД
- 39. 1. Тынтынский (п. с. Тынтыно) Тынтынская и Савская
- 39. 2. Алымский (п. с. Алымское) Алымская и Усть-Енисейская
- 40. 1. Черновский (п. ул. Черновский) Усть-Абаканская, Сивинская и Заванская
- 43. 1. Чебоксарский (п. с. Чебоки) Усть-Фырская, Кимельская и Ачинско-Горная

Зампред Егубисполкома Владимир Угрюмович Лебедкин

Сопровождающим прилагаются: Абаканский - Красноярский, Перовский - Наринский, Ачинский - Салынский

В 1924 г. был образован Ленинский район, объединивший Ермаковскую, Григорьевскую, Шушенскую и части Каптыревской волости. Через год район был переименован в Ермаковский.

Географическое положение и климат.

Ермаковский район расположен в южной части Красноярского края, в бассейне правых притоков реки Енисей — рек Ус и Оя. Площадь района — 17.652 км², протяжённость с севера на юг — 185 км, с запада на восток — 205 км. На юге Ермаковский район граничит с республикой Тыва, на севере и западе — с Шушенским районом, на востоке — с Каратузским районом Красноярского края.

Большая часть территории района расположена в центре Западно-Саянских гор. Высота над уровнем моря в северной части района колеблется от 200 до 400 метров. В южной части располагаются высокие горные хребты Западных Саян — Кулумыс, Ойский, Араданский, Куртушибинский, Ергаки, Мирской, Метугул-Тайга и другие. Их средняя высота 1000—1500 метров. Высшая точка района (ок. 2600 метров) находится на левом берегу Енисея, на отрогах Осевого Саянского хребта.

Территория района расположена на расстоянии 510 км. от краевого центра города Красноярска и 75 км. от ближайшей железнодорожной станции г. Минусинск.

В административном отношении район делится на 14 сельских советов, объединяющих 27 населенных пунктов. Численность населения на 01.01.2024 г. составляет 17423 человек, более 40% населения проживает в административном центре района с. Ермаковское.

Территория Ермаковского района почти не затронута хозяйственной деятельностью, здесь располагаются Государственный природный биосферный заповедник «Саяно-Шушенский», природный парк «Ергаки», который заслуженно называют жемчужиной Сибири, 1 заказник и 7 памятников природы краевого значения. Горный хребет Ергаки — это уникальное, прежде всего, по красоте место на стыке Западного и Восточного Саян. Высшая точка хребта — пик «Звёздный» — 2265 м, расположен в пределах Ермаковского района.

В межгорных котловинах Саян встречается много озёр. У подножья пиков «Братья» расположены два красивейших озера — «Озеро Художников» и «Озеро Горных Духов».



Ещё одна достопримечательность парка — «Висячий камень» — обломок скалы, нависший над озером «Радужное». Его объём порядка 180 м³, вес порядка 540 тонн.



Богатство и разнообразие природных объектов позволяют району развиваться как одному из туристских центров края.

На территории района множество рек и озер, разного размера, имеются почти в каждом населенном пункте пруды, также велики запасы подземных вод, большую площадь – занимают болота.

Гидрографическая сеть на территории района развита хорошо. Основными по величине реками являются Ус, Оя, Кебеж. Реки Ус и Оя являются притоками реки Енисей, река Кебеж является правым притоком реки Оя. Это типично-горные реки с бурным течением. Кроме этих трех крупных рек по территории района протекает множество мелких речек и ручьев, которые отличаются быстрым течением, наличием перекатов, порогов, встречаются на них небольшие водопады.

Реки имеют различные источники питания. У большинства из них смешанное питание. У рек Минусинской котловины преобладает снеговое питание, дождевое питание имеют реки гор Саян. Реки района характеризуются весенним и весенне-летним половодьем. Реки лесостепной зоны разливаются в конце апреля — начале мая, паводки летом.

Реки, стекающие с гор, имеют весенне-летнее половодье, при этом летние и осенние паводки в некоторые годы значительно превышают половодье. В ноябре реки замерзают.



Главная река района Оя, которая является частью речной сети Енисея, самой полноводной реки России.

Как и на основной территории края, в нашем районе имеется много болот и заболоченных почв. К болотам относятся земли, где толщина торфяного слоя больше 30 см, если слой меньше, то это будут заболоченные почвы. Заболачивание местности и образование болот происходит в том случае, если близко к по-верхности находятся грунтовые воды, или зарастают водоемы, например, озеро, пруд, при недостаточном стоке и испарении воды. Обычно на таких избыточно увлажненных местах развивается влаголюбивая растительность, из отмерших остатков которой образуется торф. В районе болота, как верховые, так и низинные. Верховые болота увлажняются не грунтовыми водами, а атмосферными осадками. Здесь произрастает сфагновый мох, росянка, клюква, пушица, а из деревьев встречаются сосны, березы, но чувствуют себя они здесь угнетенными, низкорослыми, в основном они корявые, так как на болотах много воды, но мало минеральных питательных веществ и кислорода.

Низинные болота имеют грунтовое питание. В таких водах много минеральных элементов — основное питание для растений. Они образуются в долинах рек или около озер. Здесь растут камыш, рогоз, осока, пушица и другие влаголюбивые растения. Значительные массивы болот сосредоточены в междуречьях Амыла, Тюхтета, Тайгиша, в их нижних и средних течениях. Наличие озерных отложений четвертичного возраста в межгорных котловинах указывает на существование в недалеком прошлом обширных водных бассейнов. Наиболее крупные болота — Тюхтетское и Шадатское (80 и 40 км). Мощность торфяных залежей на них достигает 7 метров. Болота верховые, с атмосферным типом питания. На открытых пространствах доминируют сфагновые мхи.

Болота имеют большое значение в гидрологическом режиме. Из них вытекают ручейки, которые несут свои воды в реки и озера, делая их более полноводными. Уничтожение болот часто приводит к обмелению и исчезновению водоемов. Человек использует болота в своей хозяйственной деятельности.

Грунтовые воды на территории района залегают на разной глубине и находятся в прямой зависимости от рельефа. В понижениях грунтовые воды залегают от 40см до 1,0 - 1,5м. и приводят к заболачиванию почв.

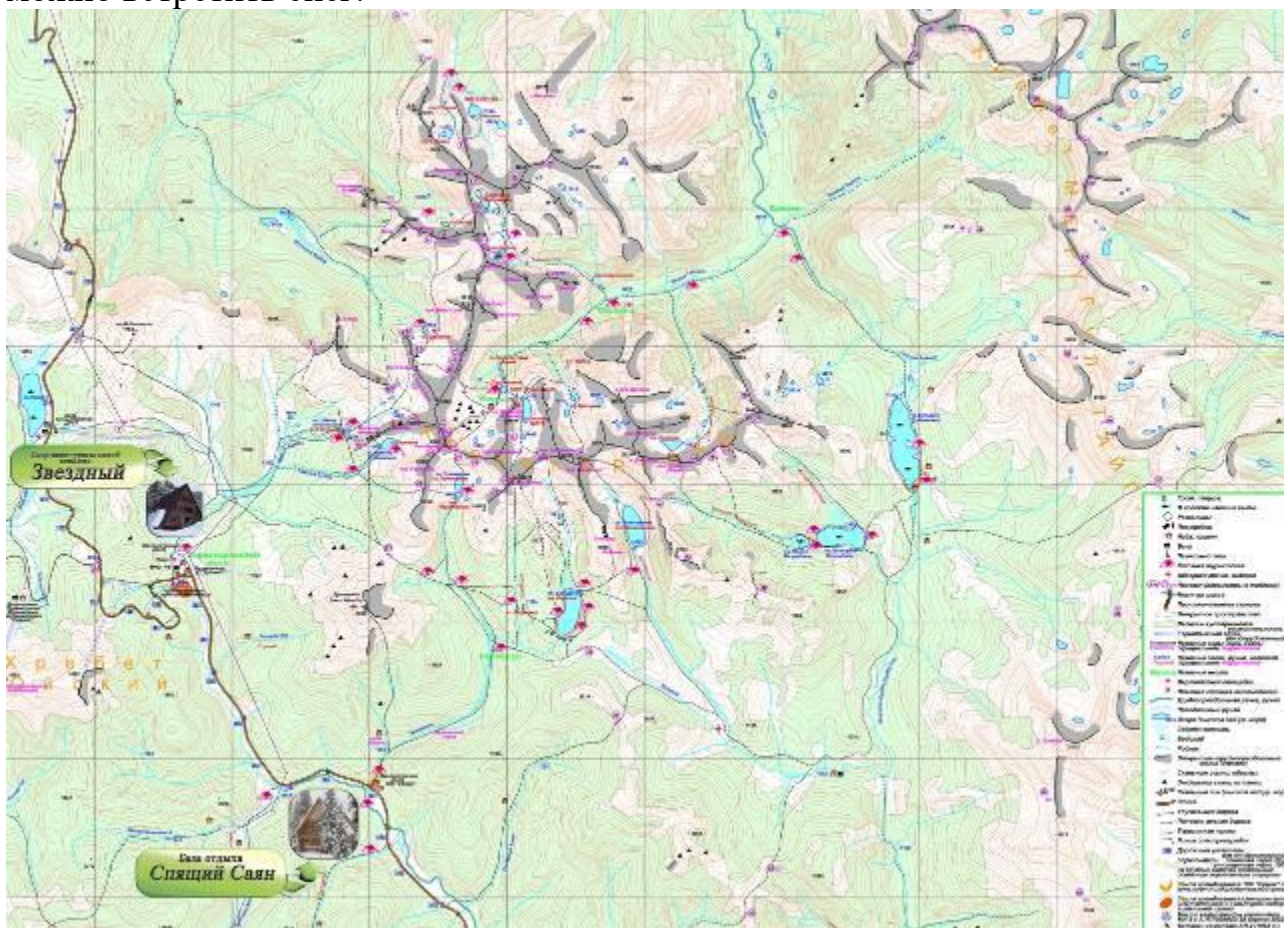
Все имеющиеся в районе внутренние воды используются для нужд животноводства и других хозяйственных нужд. В целом, водообеспеченность района вполне достаточная. в начало

Климат Ермаковского района резко-континентальный. Он характеризуется высокими летними и низкими зимними температурами воздуха. Главные климатообразующие факторы

- географическое положение. Район расположен в умеренном климатическом поясе, в глубине Евро-Азиатского материка, вдали от океанов. Западные ветры, дующие с Атлантического океана, дойдя до Саянских гор, трансформируются, становятся континентальными, поэтому осадков выпадает мало.

Влияет на климат и рельеф местности. Климат с. Ермаковское, расположенного в Южно-Минусинской котловине, более теплый и сухой, там выпадает более 500 мм осадков, в горах, наоборот, мало тепла и много влаги.

По данным метеостанции Оленья Речка (высота 1407 м); средние температуры наиболее холодного месяца (января) - 17°C, наиболее теплого (июля) 12-23°C. Что касается влажности, то горные хребты получают довольно большое количество осадков, более 1200 мм, причем большая их часть выпадает в мае-сентябре. Температура воздуха с подъемом в горы понижается. Иногда летом на склонах гор можно встретить снег.



Природные ресурсы и полезные ископаемые

На территории района имеются месторождения полезных ископаемых для производства строительных материалов: глины, суглинки, камни строительные, известняки. Из месторождений наиболее значимы «Ермаковское», «Мигнинское», «Листвянское», «Саянское» и др. На территории района возможна добыча и обработка нефрита.

2. Население и трудовые ресурсы

Численность населения района на 01.01.2023 г. составляет 17583 человек.

Средняя плотность населения 1,02 чел./кв. км.

Наименование сельского поселения	Численность населения на начало года, человек
Сельское поселение Ермаковский сельсовет	8568
Сельское поселение Верхнеусинский сельсовет	1266
Сельское поселение Араданский сельсовет	292
Сельское поселение Танзыбейский сельсовет	1404
Сельское поселение Григорьевский сельсовет	671
Сельское поселение Салбинский сельсовет	442
Сельское поселение Ойский сельсовет	996
Сельское поселение Новополтавский сельсовет	433
Сельское поселение Разъезженский сельсовет	600
Сельское поселение Мигнинский сельсовет	777
Сельское поселение Жеблахтинский сельсовет	456
Сельское поселение Ивановский сельсовет	351
Сельское поселение Нижнесуэтуковский сельсовет	721

Сельское поселение Семенниковский сельсовет	606
---	-----

Основные показатели, характеризующие демографические процессы

Показатели	2020	2021	2022
1. Возрастная структура населения (%):			
- до 18 лет	22,5	22,5	22,1
- трудоспособного возраста	47,8	47,6	49,1
- пенсионного возраста	29,7	30,2	28,8
2. Коэффициент миграционного прироста (чел на 1000 чел. населения)	-9,4	-8,5	-9,2
3. Коэффициент естественного прироста (чел на 1000 чел. населения)	-8,2	-7,9	-13,5

Численность населения трудоспособного возраста составляет 9284 человек, старше трудоспособного возраста 4200 человек, моложе трудоспособного 4099 человек.

Уровень жизни населения

Показатели (руб. в месяц)	2020	2021	2022
1. Среднедушевые денежные доходы населения	17499,50	18196,55	20765,03
2. Среднемесячная начисленная заработная плата работников:			
- по полному кругу предприятий и организаций;	34312,73	36393,10	40018,49
- муниципальных дошкольных образовательных учреждений;	28934,95	31393,28	33559,42
- муниципальных общеобразовательных учреждений;	35286,10	38372,41	41020,11
- муниципальных учреждений культуры и искусства;	33149,12	35815,39	35815,39
- муниципальных учреждений культуры и спорта	19117,0	19726,0	22631,64
3. Средний размер пенсий на 01.04.2024 – 23973,0 рублей.			

3.Экономический потенциал

На территории района зарегистрировано 352 единиц субъектов малого и среднего предпринимательства, в том числе: 51 малых и средних предприятий, 301 индивидуальных предпринимателя, так же граждане продолжают регистрироваться как «Самозанятые» и применять специальный налоговый режим «Налог на профессиональный доход», в основном для получения социального контракта.

Численность занятых в экономике, в среднем за период по оценке 2023 года составила 7483 человек, по сравнению с 2022 годом - 7470 человек увеличение на 0,18 %.

Основной отраслью экономики района является **сельское хозяйство**. Эта отрасль является важнейшей и наиболее сложной, которая формирует и агропродовольственный рынок, и трудовой, и поселенческий потенциал сельских территорий.

На сегодня аграрный сектор района представлен 17 крестьянско-фермерских хозяйств, 1 организация ООО «Ермак», 1 сельскохозяйственный потребительский кооператив СКПК «Белогорье».

Вся посевная площадь сельхоз культ под урожай составила в 2023 году 13747,9 га.

Растениеводство

Наименование	2022г. заготовлено в тоннах	2023г. заготовлено в тоннах	Разница в тоннах +/-	%
Сено	7045,5	6747,4	-298,1	95,8
Сенаж	7784,5	9324,7	+1540,2	119,8
Силос	5198,7	7049,2	+1850,5	135,6
Солома	1941	2180	+239	112,3
Овощи	483,6	966,0	+482,4	199,8

Животноводство

Наименование	2022г. голов	2023г. голов	Разница +/-	%
КРС	2653	1392	-1261	52,5
Лошади	383	375	-8	98,0
Овцы	247	118	-129	47,8
КОЗЫ	112	0	0	0

Сельхоз. Продукция

Наименование	2022г. тонн	2023г. тонн	Разница +/-	%
молоко	2433,08	2380,5	-53	97,8
Мясо в живом весе	292,8	231,3	+114	198,1



Промышленность

Основной вид промышленной продукции производимой на территории района теплоэнергия, вода и электроэнергия, вырабатываемая дизельными электростанциями. Теплоэнергию вырабатывают предприятия ООО «Тепловик-2», воду для населения поставляет ООО «Квант-2».

В районе действуют предприятия и ИП, занимающиеся переработкой (древесины, сельскохозяйственной продукции, производством продуктов питания).

Объем отгруженных товаров собственного производства, выполненных работ и услуг по предприятиям промышленной продукции района составил 782 млн. 621 тыс.рублей, что на 4 % меньше в сопоставимых ценах к 2022 году. (813 606,2) тыс.рублей

Индекс промышленного производства за 2023 год к уровню 2022 года по видам экономической деятельности:

обеспечение электрической энергией, газом и паром; кондиционирование воздуха составило в 2023 году – 189 %, объем в денежном выражении составляет 12 млн. 397,80 тыс. рублей (к 2022 году - 6558,7 тыс .рублей)

Оборот розничной торговли по всем каналам реализации составил в 2023 году 952 млн. 714 тыс. руб.

Оборот общественного питания в 2023 году сложился в сумме 21 млн. 453 тыс. руб.

Индекс потребительских цен на товары и услуги в Красноярском крае за 2023 год сложился на уровне 105,3%.

Объём платных услуг По оценке в 2023 году оказано услуг на сумму 143 млн. 653 тыс. руб. составила 102,00 % к уровню 2022 года (129 445,95 тыс.рублей)

На территории района продолжают работать пилорамы индивидуальных предпринимателей, которые также активно решают проблемы по обеспечению населения строительным материалом.

Продолжают свою деятельность индивидуальные предприниматели по выпечке хлеба, кондитерских и хлебобулочных изделий, производству пчелопродукции, заготовке и переработке дикорастущей продукции, изготовлению чая, изготовление мебели, кованых изделий, окон, дверей, заборов, заготовке дров, продажа угля, вывозка сена и другое.

Торговля и услуги

На территории района сформирована рыночная инфраструктура, что позволяет обеспечить население всеми видами продовольственных и промышленных товаров, достаточно широким спектром платных услуг.

Торговую деятельность на территории района осуществляют 145 объектов потребительского рынка (39 павильонов, 105 магазинов), а также 6 аптек, 3 аптечных киоска, 8 автозаправочные станции. В районе 4 крупных сетевых магазина «Батон», «Хороший» 2 шт., «Family Market».

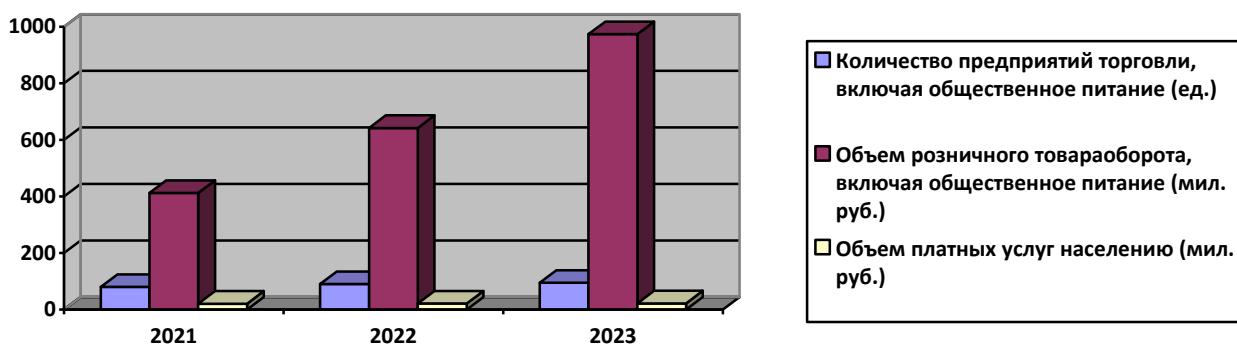
Оборот розничной торговли за 2023 год составил 952,7 млн. рублей или 154 % к уровню 2022 года.

По итогам 2023 года розничной товарооборот торговли составил 1 913,2 тыс. рублей (3,4 % от общего объема товарооборота) и остался на уровне прошлого года. Общественное питание представлено 25 - объектами на 789 посадочных

мест. Товарооборот общественного питания составил 21,5 млн. рублей (темп роста 90,3 %). Объем платных услуг населению, увеличился в действующих ценах по сравнению с аналогичным периодом прошлого года на 9,3% и составил 21,8 млн. рублей.

В Ермаковском районе работает первый кооперативный магазин краевой сети «Земляки». Представлена продукция в основном местных производителей и сборщиков дикорастущей продукции. Пункт сбора дикоросов находится фактически «за стенкой». Сюда дары местной природы – орехи, ягоду, травы, грибы – сдают жители южных территорий края. Заготовительный пункт оснащен современным оборудованием – сушильные камеры, холодильники, гриборезки и др. Продукция сети «Земляки» пользуются большим спросом не только местного населения, но и за пределами района.

Высокий уровень спроса сохраняется на услуги по ремонту и техническому обслуживанию электробытовой техники, парикмахерских услуг, ремонт обуви и другие виды услуг.



Малое предпринимательство.

Количество организаций малого и среднего предпринимательства на конец 2023 года составило 352 ед. (51 Юр.лица + 301 ИП).

Численность занятых в экономике, в среднем за период по оценке 2023 года составила 7483 человек, по сравнению с 2022 годом - 7470 человек увеличение на 0,18 %.

В 2023 году в рамках реализации муниципальной программы «Поддержка и развитие малого и среднего предпринимательства» была предоставлена субсидия в размере 3 млн. 512 тыс. руб., из средств краевого и местного бюджета 13 субъектам МСП.

В 2023 году жителям района оказана государственной помощь в форме социального контракта в рамках нацпроекта «Демография».

В районе заключено 55 социальных контрактов на сумму 12 млн. 842 тыс.руб., Администрация Ермаковского района по мере необходимости проводит круглые столы, с целью информирования и консультирования предпринимателей.

В течение года предприятиям, индивидуальным предпринимателям и личным хозяйствам граждан предоставляется возможность участия в универсальных ярмарках, на территории Красноярского края.

Основные предприятия Ермаковского района

№ п/п	Наименование субъекта	Местонахождение	Производимая продукция/услуга
Промышленность			
1.	ИП Кускашев	П.Ойский	Молочная продукция
2.	Ермаковское лесничество	с. Ермаковское	Охрана и защита лесов, лесовосстановление, выпуск пиломатериала из местного леса.
3.	Усинское лесничество	с.Верхнеусинское	Охрана и защита лесов, лесовосстановление, выпуск пиломатериала из местного леса.
4.	ИП Ворочина	с.Ермаковское	Производство хлеба и хлебобулочных изделий
5.	ИП Назарова	с.Ермаковское	Производство хлеба и хлебобулочных изделий
6.	ООО Зенит	с.Верхнеусинское	Производство хлеба и хлебобулочных изделий
Сельское хозяйство			
7.	ООО «Ермак»	с. Семенниково	Растениеводство
8.	ООО им.Щетинкина	п.Ойский	Животноводство
9.	ИП Евлампиев	с.Верхнеусинское	Растениеводство
10.	ИП Кускашев	п.Ойский	Животноводство, растениеводство
Строительство, транспорт, связь			
11.	ООО Квант 2	с. Ермаковское	Ремонт и строительство, водоотведение. водоснабжение
12.	ОАО «Ермаковскагроавтотранс»	с. Ермаковское	Услуги грузоперевозки и пассажирские перевозки
13.	Ермаковский почтамт ОПС УФПС Новосибирской области Филиал ФГУП «Почта России»	с. Ермаковское	Почтовые услуги
14.	Ермаковский цент технической эксплуатации (ПАО «Ростелеком»)	с. Ермаковское	Телекоммуникационные услуги
Туризм			
15.	КГБУ дирекция Природного Парка «Ергаки»	с.Ермаковское	ООПТ, туристические услуги
16.	ИП Пестрикова	с.Ивановка	База отдыха
17.	ИП Крючкова	д.Покровка	База отдыха

4. Туристический потенциал

Ермаковский район располагает потенциалом для развития внутреннего и въездного туризма. Природное и культурное разнообразие района позволяет развивать практически все виды туризма, включая наиболее распространенные: спортивный, культурно-познавательный, религиозный и паломнический, сельский и оздоровительный.

Ермаковский район является перспективной территорией для развития туризма благодаря следующим факторам:

1) богатые рекреационные ресурсы;

В схеме развития и размещения объектов туризма в Красноярском крае на период до 2000 г.» (Красноярскгражданпроект) южные районы края оценены как наиболее благоприятные для развития всех видов туризма, здесь сосредоточен наиболее высокий потенциал туристских ресурсов края, включая горные системы Саян. Эти районы относятся к перспективным для развития горнолыжного туризма и способны удовлетворить потребность, как российских, так и иностранных туристов.

Эти территории – Западный Саян, хребет Ергаки, долины Кебеж, Буйбинская, Ойская – обладают склонами, на которых при соответствующей подготовке, можно получить трассы для занятий горнолыжным спортом на уровне самых высоких международных требований.

Организация отдыха и создание для этого оптимальной среды приобретает в настоящее время большую социальную значимость. Эта проблема встает особенно остро, так как после распада Союза, а так же политической нестабильности Северного Кавказа у России практически не осталось традиционно освоенных территорий с горнолыжными трассами, дающих возможность развития местных горнолыжных курортов до международного уровня.

В уникальном месте, где сходятся три долины: Кебеж, Буйбинская и Ойская, и предполагается строительство горнолыжного курорта «Барсовое ущелье». Такое же уникальное место - Три Долины существует еще только во французских Альпах, являясь самой большой областью катания в Европе.

Горнолыжный курорт располагается на берегу горного озера Ойское на высоте 1400 м над уровнем моря.

Проектируемая в Барсовом ущелье трасса скоростного спуска также отвечает международным стандартам, имея перепад высот более 800 метров и протяженность около 3000 метров.

В районе Трех Долин можно построить десятки пассажирских канатных дорог, объединяющих горнолыжные склоны с трассами различной степени сложности в единую систему «Ski-Цирк». Ландшафт горного района позволит проводить чемпионаты России и тренировки по горным лыжам, биатлону, лыжным гонкам и конькобежному спорту. Наличие великолепного горного озера в условиях среднегорья даст возможность тренироваться и спортсменам конькобежцам на «быстром льду» не хуже, а лучше, чем на льду знаменитого катка Медео.

2) высокое разнообразие и эстетическая привлекательность ландшафтов;

Ни одна из долин Ергак не похожа на другую. Десятки озер – все красивы по-своему, что отмечается уже в их названиях: Радужное, Мраморное, Золотое, Ледяное, Озеро Горных Духов, Тушканчик, Черное, Цирковое... Скальные образования: Спящий Саян, Зуб Дракона, Гора-птица, Пик Звездный, Висячий Камень, Каменный Город. Ергаки в переводе с древнетюркского – «пальцы». И, действительно, многие его скалы-останцы ледникового периода напоминают растопыренные кверху пальцы.

Сочетание горных цепей и котловин, густая речная сеть, горные озера, обилие живописных пейзажей, богатство животного и растительного мира обуславливают познавательное и эстетическое значение туристского района для самых разнообразных по характеру туристских маршрутов.

Водный туризм – сплавы по горным рекам Оя, Ус оставляют у туристов неизгладимые впечатления и желание повторить путешествие.

Любители пешеходного и горного туризма облюбовали уже не только хр. Ергаки, но и Араданский. В помощь начинающим туристам и тем, кто ведет активный образ жизни разработаны и описаны несколько разных по сложности и продолжительности летних горно-пешеходных маршрутов, которые предполагают сопровождение группы инструкторами.

Многочисленность и разнообразие уникальных конных маршрутов по высокогорью, опыт коневодства в районе создают предпосылки для развития этого вида отдыха. Само общение с лошастью – это уже общение с природой для городского жителя. Возможность выючной перевозки инвентаря и оборудования создают определенный комфорт на стоянках. Созерцать окрестности, восседая в седле, значительно

но приятнее, чем из-под нелегкого рюкзака. Значительно выше скорость передвижения, следовательно, смена картин и впечатлений.

Перспективно и развитие таких видов туризма, как охотничий и промысловый.

Не менее привлекательны для развития въездного туризма и другие элементы туристического потенциала района:

- культурно-образовательные маршруты;
- стоянки и захоронения древних людей;
- горнолыжный экстрим – заброска вертолетом на вершину горы, спуск на горных лыжах, сноуборде;
- культурно-спортивные мероприятия;
- летние лагеря, студенческие практики;
- плоды труда мастеров ремесла и умельцев народных промыслов;
- объекты делового туризма (ярмарки, выставки)

3) уникальная флора и фауна;

Ермаковский район имеет огромные площади незатронутых и не измененных хозяйственной деятельностью земель: тайга, горы, высокогорные альпийские луга и озера, богатейший растительный и животный мир. На территории района еще сохранились девственные кедровые леса, которые рассматриваются с точки зрения генетических резерватов не только данного района, но и всей Сибири.

Уникальность Ермаковского района обусловлена и тем, что большая часть территории расположена в центре Западно-Саянского нагорья, где наблюдается большое количество реликтов, в том числе реликтов ледникового времени, 25 видов редких животных и птиц внесены в Красную книгу России.

Отроги Западного Саяна (хребты Ергаки, Ойский, Араданский) являются частью Алтае-Саянского горного экорегиона в котором сосредоточено почти 90 % биоразнообразия нашей планеты.

4) хорошо развитая транспортная сеть;

Наличие дороги федерального значения, пересекающей район, делает его доступным для туристов, для размещения объектов туристической сферы.

5) популярность района (хребты Ергаки, Араданский) среди туристов;

За летний сезон туристические маршруты проходят сотни групп – это горные маршруты по Ергакам, сплав по реке Оя и Ус, посещение многочисленных природных, культурно-исторических, материальных памятников. Десятки детских палаточных лагерей располагаются на озерах Светлое (Большое), Радужное. На Ергаках проводятся соревнования по альпинизму, горному туризму разных уровней: от российских до международных.

Зимой много желающих покататься на горных лыжах. Уже на протяжении нескольких лет любители горных лыж из разных городов края приезжают и самостоятельно осваивают склоны гор в местечке «Тормозаковский (Буйбинский) мост», так как они будто-бы созданы природой для данного вида спорта.

По данным экологического поста, расположенного на наиболее популярном туристском маршруте (устье р. Тушканчик) ежегодно от 7 до 10 тысяч туристов посещают территорию района.

Туристы приезжают из городов России (Москвы, Санкт-Петербурга, Новосибирска, Красноярска, Томска и т.д., стран ближнего и дальнего зарубежья (Австрии, Германии, Японии, США, Канады, Англии, Швеции, Австралии, Кипра, Китая, Франции, Норвегии и т.д.).

7) благоприятные климатические условия;

Скальный массив Ергаки – поистине уникальный уголок Западного Саяна. Протяженность этого массива с запада на восток - около 80 км, его максимальная ширина - 70 км. Данный горный массив сильно изрезан древними ледниками, имеет очень разветвленную орографию. Местность - горно-таежная, рельеф среднегорный. Преобладают абсолютные высоты гор 1450 - 2000 м. Гребни на хребтах и их отрогах узкие, местами скалистые, с остроконечными вершинами и крутыми (20°—30°) склонами, нередко с обрывами и осыпями. На склонах гор распространены каменистые россыпи, среди которых возвышаются скалы. Долины рек в верховьях узкие и глубокие. Зимой в руслах рек много промоин. Для этой территории характерен восточно-сибирский тип климата.

Устойчивый снежный покров в горном массиве Ергаки образуется в середине октября и к концу зимы достигает на открытых местах 0,4 м, в лесу - 0,5-0,8 м, а в понижениях до 1 м. Снежный покров в горах сходит в конце мая. Лето (июнь август) в горах прохладное. Преобладающие дневные температуры воздуха в июле днем +10°, +16°, ночью +2°, +8° Осадки выпадают преимущественно в июле и августе в виде ливневых дождей с грозами.

Спортивный туризм

Для развития спортивного туризма в районе имеются:

- 1) Природный парк «Ергаки»
- 3) Физкультурно-спортивный центр «Саяны»
- 4) Детский летний оздоровительный лагерь «Салют»

Особо охраняемая природная территория – природный парк краевого значения «Ергаки» создана 04.04.2005 г.

Общая площадь природного парка «Ергаки» составляет 342 873 га. и располагается на территории Ермаковского и Каратузского районов.

Основными целями организации природного парка являются:

сохранение уникальных и типичных природных комплексов, и объектов, достопримечательных природных образований, редких, находящихся под угрозой исчезновения и иных ценных объектов растительного и животного мира, их генетического фонда;

создание условий для регулируемого туризма и отдыха, в том числе для развития физической культуры и спорта, и сохранение рекреационных ресурсов;

экологическое воспитание населения;

наблюдение за изменением состояния окружающей природной среды.

Непосредственное управление природным парком в соответствии с действующим законодательством Российской Федерации и Красноярского края осуществляет краевое государственное бюджетное учреждение "Дирекция природного парка "Ергаки".

Эколого-просветительская деятельность на территории природного парка направлена на обеспечение посетителей познавательной информацией и знаниями о природных экосистемах, экологической безопасности и объектах природного и историко-культурного наследия, расположенных на его территории.

Научные исследования призваны обеспечить более эффективное ведение основной деятельности.

Рационально организованная научная работа позволит сохранить уникальные и типичные природные комплексы, и объекты, достопримечательные природные

образования, редкие, находящиеся под угрозой исчезновения и иные ценные объекты растительного и животного мира, а также вести рекреационно-туристическую деятельность, не нанося или минимизируя ущерб окружающей среде.

История парка

Считается, что для научного мира Ергаки первым открыл ботаник, профессор Томского университета **Порфирий Крылов** в 1892 году.

Для всего остального мира о невероятной природе Красноярского края поведали не местные жители или геологи, а **художники и поэты** в середине XX века.

Тойво Васильевич Ряннель, советский художник и поэт финского происхождения отмечал: *«Этюд я напишу и напишу картину, а люди скажут, что такого пейзажа не бывает...»*.

График, заслуженный деятель искусств РСФСР **Рудольф Крустинович Руйга** также свои работы посвящал загадочным и прекрасным горам.

В 1960-е годы сюда приходят туристы и альпинисты, появляются **названия гор, скал, долин, озёр**. Скалы осваивают приверженцы движения **столбизм**.



1969 год — покорение одной из труднодоступных вершин (2264,7 м) — **Звездный пик**.

1980-е — организация оздоровительный лагерей в районе озер **Светлое, Радужное, ручья Медвежий**.

С **1995 года** проводятся зимние и летние чемпионаты по спортивному скалолазанию Красноярского края, Сибири, Дальнего Востока.

2003 год. Губернатор Красноярского края Александра Хлопонин принимает участие в акции **«Подарок Земле»** (всемирная акция по сохранению природных сокровищ планеты, ее инициатор — почетный президент WWF принц Филипп, гер-

цог Эдинбургский). Природный парк «Ергаки» стал юбилейным, сотым «подарком Земле».

Символ парка

Кабарга – небольшое парнокопытное животное, его называют миниатюрным оленем. Этот вид нуждается в особом внимании, охоту на него ведут браконьеры.

Все дело в **мускусе**, который вырабатывают самцы этих животных, — вещество особо ценится в странах, где практикуется лечение методами **традиционной восточной медицины**.



Эмблемой природного парка «Ергаки» стала кабарга, как **символ возрождения**. **География**

Парк находится в границах Западного Саяна, и охватывает разные высотные горные пояса. С севера на юг — **протяжённость 75 км**, с запада на восток — **около 120 км**.



Парк назван по одному из популярнейших мест региона — хребту Ергаки, он значительно обширнее и охватывает частично или полностью другие горные хребты: **Кулумыс, Ойский, Араданский, Метугул-Тайга, Кедранский, Шешпир-Тайга, Чатырба-Тайга, Балдыр-Тайга, Кудбай, Куртушинский, Узун-Арга**.

Каждый горный пик в природном парке уникален и интересно называется: **Птица, Верблюд, Зуб Дракона, Парабола**. Самые высокие горы парка — пик в горном хребте **Арадан (2 466 м)** и пик **Звездный (2**



265 м) в центральной части хребта Ергаки.

Флора и фауна

На территории природного парка растет более **700 видов растений, грибов, мхов, лишайников**. Только здесь растут **Ястребиночка Кебежская**, представители семейства лютиковых: **Борец Черепнина, Борец Танзыбейский, Борец Буйбинский**.



В парке можно встретить **медведя, рысь, россомаху, соболя, марала, косулю, сибирского горного козла, выдру, лося, норку и даже кабана**.

В «Ергаках» обитают редкие виды животных, которые занесены в Красную книгу Российской Федерации, — **кабарга, снежный барс, красный волк, манул**.

Что посмотреть?

Висячий Камень

Это огромная глыба (вес примерно 500 тонн), которая опасно нависла над Радужным озером.

Легенда о Спящем Саяне рассказывает: *если висячий камень упадет, то брызги Радужного озера разбудят Спящего Саяна — каменного воина*.



Каменный город (Ермаковский район)

Каменные творения причудливых форм напоминают **Красноярские столбы** в миниатюре.

Парабола. Скала имеет четкую форму, которая напоминает математическую кривую. Второе название — **Братья**. Одна вершина — **Большой Брат**, вторая — **Тонкий Брат**.



Озеро Художников. Именно этот водоём изображали на своих картинах красноярские художники, и от них про удивительный край узнал весь мир.

Озеро Горных Духов. Точка притяжения **уфологов, эзотериков, учёных, любителей путешествников**. Глубину водоёма удалось измерить пока до 100 метров, а что дальше — не ясно.

Экотропа «К Спящему Саяну». Тропа проложена через озеро Радужное-Висячий камень – до Перевала Художников.

Протяженность: 7,5 км, оборудовано 5,22 м (деревянные настилы, щебень, лестницы). **Где остановиться:** в начале тропы есть место отдыха, по ходу тропы — пикниковая точка и палаточная стоянка. **Функционирование:** июнь-сентябрь.

Экотропа на озеро Светлое. **Протяженность:** 8 км, оборудовано 1140 м (деревянные настилы, щебень). **Где остановиться:** На озере Светлое оборудованы палаточные стоянки, есть пикниковая точка. **Функционирование:** июнь-сентябрь. **Экотропа «Ресторан» — водопад Мраморный**

Протяженность: 3,5 км, оборудовано настилами 330 м.

Экотропа «Каменный город»



Тропа проложена по памятнику природы краевого значения «Каменный городок» (отроги хребта Кулумыс в междуречье рек Большая и Малая Оя). **Протяженность:** 3,2 км, оборудовано 1490 м (деревянные настилы, лестницы). **Где остановиться:** перед началом экотропы оборудовано одно место отдыха. **Функционирование:** июнь-сентябрь.

Экотропа «Тропа сибирского охотника»

Это оборудованный маршрут, он частично совпадает с настоящей охотничьей тропой, в горно-таёжной местности водятся основные виды охотничьих животных.

Физкультурно-спортивный комплекс «Саяны»

На первом этаже расположен спортивный игровой зал, где можно играть в волейбол, баскетбол и мини-футбол. Также здесь находится борцовский, гимнастический, тренажерный залы, раздевалки и душевые. Все помещения оборудованы в соответствии с современными требованиями.



Это касается как напольных травмобезопасных покрытий, так и спортивного инвентаря, и тренажеров. На втором этаже центра расположены административные кабинеты и столы для игры в настольный теннис и шахматы. Наличие хорошо оборудованной площадки при физкультурно-спортивного комплекса обеспечивает проведение зимних игр по хоккею, привлекает много желающих покататься на коньках.

Оздоровительный туризм

Детский оздоровительный лагерь «Салют»

Является достопримечательностью нашего района. Основан 19 июля 1974 года и уже на протяжении пятидесяти лет помогает клиентам укреплять свое здоровье. «Салют» расположен вблизи села Ермаковское, Ермаковского района



в живописном сосновом бору на берегу Мигнинского водохранилища, на юге Красноярского края. Расположение лагеря в экологически чистом регионе, красивейшие пейзажи, прекрасно обустроенная территория, развитая инфраструктура, весь необходимый инвентарь, организация подвижных игр, развлечений и мероприятий – все это способствует качественному оздоровлению: как физическому, так и психологическому. Лагерь может принять детей в летнее время для отдыха и оздоровления. Проживание детей предусмотрено в 6 одноэтажных кирпичных спальнях корпусах, разделенных на 4 секции по 7-9 человек в каждой. Детские площадки (игровые и спортивные), летняя эстрада, актовый зал (кинотеатр), современная столовая, теплый бассейн, банно-прачечный комплекс. Активным и увлеченным спортом ребятам в «Салюте» настоящее раздолье. Для них здесь работает открытый бассейн и производится купание в озере; имеется целый стадион с настоящим футбольным полем, а также многофункциональные спортивные площадки для мини - футбола, баскетбола, волейбола, легкоатлетических эстафет, подвижных игр и даже площадка для прыгунов на скакалке. Ежедневно для ребят проводится зарядка и спортивные часы, а желающие могут принять участие в ежегодных летних детских соревнованиях по различным видам игр с мячом и сдать нормы ГТО. «Салют» предложит школьникам полезные развлечения на любой вкус. Для любознательных и творческих ребят работает библиотека и различные кружки — театральная, танцевальная, развивающая, прикладного творчества. Занятия проходят в комфортных оборудованных помещениях, есть также актовый зал для проведения всевозможных хобби - классов, репетиций, выступлений творческих коллективов. Кроме того, для детей проводятся квесты, организуются фотосессии.

Культурно-познавательный туризм

- Ермаковский музей природы.

Является структурным подразделением муниципального бюджетного учреждения культуры «Ермаковский районный дом культуры». Музей был создан в марте 1996 г. Ежегодно музей принимает порядка 4000 посетителей.



Фонд Ермаковского музея природы насчитывает 1500 единиц хранения и делится на три раздела: коллекцию чучел животных и птиц; подборку предметов декоративно-прикладного искусства, выполненных народными умельцами Ермаковского района; историко-документальный раздел с фотографиями, письмами, документами и воспоминаниями, отражающими боевой и трудовой путь ермаковцев. В музее действуют экспозиции природных ландшафтов Ермаковского района, оформлены панорамы «Горная тайга», «Лесостепь», «Предгорье». Создана экспозиция «Крестьянская изба», в которой представлены предметы быта конца XIX — начала XX в. Экспозиции оснащены шумовыми, световыми и музыкальными техническими средствами, создающими яркий эффект восприятия.

В музее проводятся экскурсии «Крестьянские предметы быта и посуда русского населения южной Сибири конца XIX — начала XX века», «Истоки национальной культуры», календарные праздники, познавательные и театрализованные программы, конкурсы, выставки. Участие в выставках принимают, как профессионалы, так и любители: таксидермисты, бондари, художники и пейзажисты, флористы, швеи, вязальщицы, резчики по дереву, мастера лозоплетения и бисероплетения. При музее работает общественный совет мастеров-умельцев, проводятся мастер-классы по фитодизайну, резьбе по дереву.

Одним из приоритетных направлений деятельности музея является формирование экологической культуры населения. Музей тесно сотрудничает с местной общественной экологической организацией «Кедр», Шушенским государственным биосферным заповедником.

В 2013 г. руководитель музея Л. Я. Зверева получила специальный диплом «За верность музейному делу» V открытого регионального конкурса «Музей года. Южная Сибирь — 2013» и I творческого фестиваля музейных работников юга Красноярского края «Золотая орхидея».

- Музейно-выставочный центр

Принимает посетителей и гостей Ермаковского района с октября 2014 года и возник в результате слияния двух структурных подразделений: «Художественная галерея» и «Музей природы».



Музей и галерея в одном целом располагает уникальными экспонатами и документами, предметами быта, является центром экскурсионной, выставочной и культурной деятельности. В Музейно-выставочном центре хранятся 2214 единиц основного фонда. В малом зале функционирует постоянно действующая, единственная на юге Красноярского края, экспозиция «Флора и фауна Ермаковского района». В большом выставочном зале экспонируются выставки самодеятельных и профессиональных художников, членов Союза художников Красноярского края, мастеров ремесел.

- **Филиал Историко-этнографического музея-заповедника «Шушенское» в селе Ермаков-**



ское был открыт 19 апреля 1970 года и просуществовал до 2005 года. В него входили:

дом, в котором жил ссыльный П. Н. Лепешинский и где в августе 1899 года проходило совещание ссыльных Минусинского уезда под руководством В. И. Ульянова (Ленина);

дом, в котором жил А. А. Ванеев, где и состоялось принятие «Протеста российских социал-демократов».

Спустя шесть лет после закрытия, в 2011 году, Министерство культуры Красноярского края принимает решение о восстановлении филиала в с. Ермаковское, так как эти дома являются памятниками регионального и федерального значения. На

сегодняшний день в доме А. А. Ванеева (ул. К. Маркса, 15) после проведения реставрационных работ создана этнографическая экспозиция «Зажиточное крестьянское хозяйство Леликова Терентия Захаровича. Конец XIX – начало XX века».

В 2012 г. после ремонтно–реставрационных работ вновь открыл свои двери для посетителей второй дом–музей (выставочный зал) – дом Лепешинского (пл. Энгельса,8) как объект культурного наследия федерального значения.

- «Музейный центр» в с. Верхнеусинском

1) выставочный зал 121 кв.м для демонстрации картин, фоторабот, произведений ДПИ и др.

с. Верхнеусинское пл.Щетинкина д.2 лит б1, б2 вывеска на здании

Ермаковский филиал КГБУК «Историко-этнографический музей-заповедник «Шушенское» Экскурсия «Сибирская ссылка В. И. Ленина».

Объекты:

1. Дом, где жил политический ссыльный Сильвин Михаил Александрович, у которого в 1899 г. бывал В.И. Ленин

2. Дом, в котором жил политический ссыльный Лепешинский с женой и в котором Ленин В. И. проводил совещание 17 социал-демократов в 1899 г.

3. Дом, где в квартире политссыльного Ванеева Анатолия Александровича в августе 1899 г. на совещании 17 ссыльных марксистов, проходившем под руководством Ленина Владимира Ильича, был подписан «Протест российских социал-демократов».

Усадьба крестьянина-середняка с жилым домом, амбаром, баней, двумя навесами, XIX в. Министерство культуры с. Ермаковское, ул. К. Маркса, 15, 17; пл. Энгельса, 8 мемориальные знаки на объектах

Межшкольный историко-краеведческий музей Ермаковского центра краеведения и туризма «Ермак» 3 выставочных зала: 1 - этнографический и 2 - историко-краеведческие Управление образования администрации Ермаковского района с. Ермаковское, пл. Победы, 8а

Религиозный туризм и паломничество

Храм Трех святителей с. Ермаковское. Здание деревянной Ермаковской церкви строилось в 1849 — 1856 годах. Храм Трех Святителей в Ермаковском простоял до 1936 года, а затем был разрушен до основания. Вновь приход был образован в 1995 году в доме священника, построенном до революции. В приспособленном здании совершалась божественная Литургия и все положенные требоисправления согласно расписанию. В 2004 году администрацией Ермаковского района было принято решение о выделении земельного участка под строительство Православного храма. В июле 2005 года был заложен первый камень строящегося храма. В течение пяти лет силами жителей Ермаковского района, Администрации Ермаковского района был воздвигнут храм во имя Трех Святителей.



Вновь приход был образован в 1995 году в доме священника, построенном до революции. В приспособленном здании совершалась божественная Литургия и все положенные требоисправления согласно расписанию. В 2004 году администрацией Ермаковского района было принято решение о выделении земельного участка под строительство Православного храма. В июле 2005 года был заложен первый камень строящегося храма. В течение пяти лет силами жителей Ермаковского района, Администрации Ермаковского района был воздвигнут храм во имя Трех Святителей.

Гостиницы

Гостиница «ОЯ» Красноярский край, село Ермаковское, пл. Ленина, д.7

Количество номеров: 17

Количество мест: 30

Телефон: [+7 \(39138\) 2-12-74](tel:+7(39138)2-12-74)

5. СОЦИАЛЬНАЯ ИНФРАСТРУКТУРА.

Образование

Стратегическая цель политики в области образования в Ермаковском районе – это повышение доступности качественного образования современного уровня, соответствующего требованиям инновационного развития экономики района и потребностям граждан.

Система образования представлена в Ермаковском районе учреждениями дошкольного, общего и дополнительного образования.

На начало 2023 – 2024 учебного года на территории района функционирует 8 дошкольных образовательных учреждений и 12 дошкольных групп. Общее количество мест в учреждениях, реализующих программы дошкольного образования, по состоянию на 01.01.2023 года составляет 813. Получают дошкольное образование 764 детей, из них 1 ребенка в группе кратковременного пребывания. Доля детей, получающих образовательную услугу, составляет 71,6 %.

На 01.01.2023 в районе в очереди для определения в детские сады состоит 120 детей в возрасте от 0 до 3 лет.

В системе общего образования в 2023 – 2024 учебном году действует 15 учреждений и 3 филиала, в которых обучается 2618 учащихся. 100 % детей обучаются в учреждениях с оборудованными предметными кабинетами, с организацией школьного питания, с условиями для занятий физической культурой.

Специальное образование для детей с ограниченными возможностями осуществляется общеобразовательными учреждениями. В 2023-2024 учебном году 176 детей обучаются по адаптированным программам, 18 детей обучаются на дому. Не во всех учреждениях детям с ограниченными возможностями обеспечивается необходимый уровень психолого-медико-социального сопровождения, что является проблемой. В настоящее время во всех образовательных учреждениях реализуется Концепция развития инклюзивного образования в Красноярском крае до 2025 г.

При этом одной из ключевых кадровых проблем является сохранение долгосрочных педагогических вакансий в общеобразовательных учреждениях района и составляет 4,8% от их общего количества. Данная проблема усугубляется положительной динамикой числа учителей пенсионного возраста. В настоящее время доля молодых учителей до 30 лет, работающих в общеобразовательных учреждениях района, составляет 10,3 %.

В 2023 - 2024 учебном году сеть образовательных учреждений Ермаковского района включает 3 учреждения дополнительного образования, в них обучаются 1044 ребенка (Ланс- 279, СЮТ- 272, ЦДО- 493).

Системой дополнительного образования от **5 до 18** лет, на 1 октября охвачено **2378** ребенка проживающих на территории Ермаковского района.

С октября 2020 года в районе введено персонифицированное финансирование дополнительного образования в учреждениях дополнительного образования. С 1 сентября 2023 г. система персонифицированного финансирования реализуется через формирование и исполнение муниципального социального заказа.

В целях обеспечения доступности дополнительного образования для детей независимо от их социального статуса и места проживания в районной системе образования развивается практика участия детей в интенсивных школах интеллектуального роста, дистанционных программах и проектах.

В районе работает многоуровневая система предъявления результатов образовательной деятельности детей (олимпиады, научно – практические конференции, конкурсы, выставки, фестивали, спартакиады и т.д.). Постоянно совершенствуется муниципальная система выявления и развития детской одаренности, основными формами являются:

- организация и проведение школьного и муниципального этапов Всероссийской олимпиады школьников, участие команд школьников в региональном этапе Всероссийской олимпиады школьников;
- организация и проведение для одаренных детей и высокомотивированных школьников конкурсных мероприятий по различным направлениям образовательной деятельности;
- поощрение учащихся общеобразовательных учреждений - победителей и призеров ВОШ;
- организационная работа по выделению стипендии Главы района одаренным детям;
- включения школьников в спортивно-массовые мероприятия, участниками которых ежегодно становятся свыше 2000 школьников, в том числе с ограниченными возможностями здоровья.

По итогам 9 месяцев 2023 г. на учете отдела опеки и попечительства несовершеннолетних состоит 162 несовершеннолетних подопечных, все дети воспитываются в замещающих семьях, из них 101 ребенок воспитывается в 35 приемных семьях, 61 ребенок в семьях 46 семьях опекунов, являющихся родственниками подопечных.

Выявлено 9 несовершеннолетних, все дети были устроены в замещающие семьи, в настоящее время двое из них возвращены на воспитание родителям.

На учете Министерства образования Красноярского края состоит 151 человек из числа детей- сирот и детей, оставшихся без попечения родителей, и лиц из их числа, проживающих на территории Ермаковского района, из них 115 достигших 18 лет и нуждающихся в обеспечении их жилым помещением.

Система мероприятий по охране труда определяется на основе всестороннего анализа состояния условий и эффективности управления системой охраны труда в образовательных учреждениях Ермаковского района, статистической, аналитической информации и предложений, поступивших от органов исполнительной власти субъекта Российской Федерации, органов государственного надзора и контроля за соблюдением трудового законодательства, работодателей, профессиональных союзов, научных учреждений и организаций, оказывающих услуги в сфере охраны труда. Предусматривается реализация скоординированных действий по следующим основным направлениям:

- внедрение принципов социального партнерства при реализации в учреждениях, подведомственных органам местного самоуправления;

- установление в образовательных учреждениях Ермаковского района внутреннего и ведомственного контроля за соблюдением требований охраны труда.

Для организации внутреннего контроля с учетом принципов социального партнерства в учреждениях создаются комиссии по охране труда. В их состав на паритетной основе входят представители работодателя и представители выборного органа работников.

Комиссия по охране труда организует совместные действия работодателя и работников по обеспечению требований охраны труда, предупреждению производственного травматизма и профессиональных заболеваний, а также организует проведение проверок условий и охраны труда на рабочих местах и информирование работников о результатах указанных проверок, сбор предложений к разделу коллективного договора (соглашения) об охране труда. Аттестация рабочих мест является обязательным мероприятием, закрепленная в виде обязанности работодателя ст. 212 ТК РФ, она позволяет:

- получить фактическое представление состояния условий труда на рабочих местах для проведения необходимых конкретных мероприятий с целью улучшения и оздоровления условий труда;

- получить скидку к страховым тарифам, оплачиваемым организацией по обязательному социальному страхованию от несчастных случаев на производстве в зависимости от категории организации по степени профессионального риска.

На постоянной основе организовано повышение уровня квалификации работников образовательных учреждений в области «Охрана труда».

Целью данного обучения руководителей и специалистов организаций является приобретение, усвоение и овладение необходимых знаний правовых основ регулирования отношений в области охраны труда, умение применять их в практической деятельности с целью исключения угрозы безопасности жизни и здоровью окружающих посредством обеспечения профилактических мер по сокращению производственного травматизма и профессиональных заболеваний.

Приоритетными направлениями развития по уровням и видам образования являются:

Система дошкольного образования.

В настоящее время обеспечено финансированием 813 мест, в том числе в рамках целевой программы «Развитие сети дошкольных образовательных учреждений». В группах полного дня получают дошкольное образование 764 ребенка, кроме этого 1 ребенок посещают группу кратковременного пребывания.

Для улучшения и развития материально-технической базы учреждений общего образования района выполнены и планируются следующие мероприятия.

Система общего образования.

Повышение доступности и качества образования, в том числе переход на федеральные государственные образовательные стандарты, внедрение системы оценки качества общего образования, развитие материально-технической базы учреждений общего образования, использование современных информационных и коммуникационных технологий.

В 2019 году три общеобразовательных учреждения оборудованы модульными санитарными узлами (МБОУ «Большереченская СОШ», МБОУ «Новополтавская СШ», МБОУ «Нижнеусинская НОШ»).

За счет средств бюджета субъекта Российской Федерации выполнены капитальные ремонты по замене оконных блоков в следующих учреждениях:

- в 2018 году в здании МБОУ «Танзыбейская СШ»;
- в 2019 году в здании МБОУ «Ойская СШ»;
- в 2020 году в здании филиала МБОУ «Ермаковская СШ №2» «Новоозёрновская ОШ»;
- в 2022 году в здании МБОУ «Нижнесуэтуковская СШ».

В 2023 году, в рамках государственной программы Красноярского края «Содействие развитию местного самоуправления», будут выполнены строительные работы по размещению двух дошкольных групп на 35 мест в МБОУ «Григорьевская СШ им. А.А. Воловика» на сумму 7 млн. 424,802 тысяч рублей, средства выделены министерством финансов Красноярского края.

В 2023 году выделена субсидия в рамках государственной программы Красноярского края «Развитие образования» на приобретение технологического оборудования школьных пищеблоков пяти учреждений в сумме 5 730 200,00 рублей и 301 600,00 рублей софинансирование из средств местного бюджета.

Ежегодно в бюджете района предусмотрено софинансирование в размере 1 процента краевой субсидии бюджету Ермаковского района на проведение работ в общеобразовательных организациях с целью приведения зданий и сооружений в соответствие требованиям надзорных органов.

Вместе с тем, одной из наиболее острых проблем для системы образования остается высокий уровень изношенности, несоответствие современным требованиям, либо отсутствие инфраструктуры для массовых занятий физической культурой и спортом в образовательных учреждениях района. Для решения проблемы выполнены и запланированы следующие мероприятия:

- в 2016 году выполнен капитальный ремонт спортивного зала МБОУ «Ермаковская СШ № 1»;
- в 2021 году выполнен капитальный ремонт спортивного зала МБОУ «Танзыбейская средняя школа»;

- в 2023 выполнен капитальный ремонт спортивного зала в МБОУ «Ермаковская СШ№ 2».

Далее в порядке приоритетности планируется проведение капитального ремонта спортивных залов следующих общеобразовательных учреждений района:

1. МБОУ «Семенниковская СОШ» - 2024 год;
2. МБОУ «Нижнесуэтульская СШ» - 2025 год;
3. МБОУ «Верхнеусинская СШ» - 2026 год.

Для участия в краевой программе капитального ремонта спортивных залов в 2023 году на средства местного бюджета запланировано выполнение проектных работ и прохождение государственной экспертизы, по 600,00 тысяч рублей на каждый объект.

Ежегодно с 2017 по 2023 годы выделяются средства из местного бюджета на установку систем видеонаблюдения по 85,0 тысяч рублей (по 42,5 тысячи рублей для МБОУ «Ермаковская СШ№ 1» и МБОУ «Ермаковская СШ№ 2»).

В 2022 году для общеобразовательных учреждений района в рамках подпрограммы 2 «Развитие дошкольного, общего и дополнительного образования» государственной программы Красноярского края «Развитие образования» выделена краевая субсидия на проведение мероприятий по обеспечению антитеррористической защищенности объектов образования. На эти средства установлены системы оповещения, видеонаблюдения и наружного освещения 5 зданий общеобразовательных учреждений:

- МБОУ «Ермаковская СШ № 1»;
- МБОУ «Ермаковская СШ № 2»;
- МБОУ «Нижнесуэтульская СШ»;
- МБОУ «Семенниковская СОШ»;
- МБОУ «Верхнеусинская СШ».

В 2023 году за счет средств данной субсидии выполнены все требуемые мероприятия по обеспечению безопасности и антитеррористической защищенности из перечня рекомендованных для 4 категория опасности общеобразовательных учреждений, следующих объектов образования:

- МБОУ «Ивановская СШ»;
- МБОУ «Салбинская СОШ»;
- МБОУ «Ойская СШ»;
- МБОУ «Араданская ОШ» в данных учреждениях только системы оповещения;
- в МБОУ «Танзыбейская СШ» и МБОУ «Мигнинская СШ» системы оповещения, наружного освещения и видеонаблюдения.

В 2016 году в Ермаковском районе в рамках государственной программы Российской Федерации «Развитие образования» выполнен капитальный ремонт здания МБОУ "Семенниковская СОШ".

В 2019 году выполнен капитального ремонт МБОУ «Араданская ООШ».

В 2018 году выполнено инструментальное обследование технического состояния МБОУ «Жеблахтинская СШ», МБОУ «Мигнинская СШ», МБОУ «Танзыбейская СШ».

В 2020 году завершилось строительство новой школы на 80 учащихся с дошкольными группами на 35 мест в с. Разъезжее.

В 2023 году в Ермаковском районе в рамках государственной программы Российской Федерации «Развитие образования» выполнен капитальный ремонт зданий МБОУ "Мигнинская средняя школа" и МБОУ "Танзыбейская средняя школа".

В 2024 году планируется капитальный ремонт МБОУ «Новополтавская СШ».

Здание МБОУ «Жеблахтинская СШ» включено в перечень объектов Красноярского края, подлежащих строительству. На подготовку проектно-сметной документации на строительство нового здания школы в селе Жеблахты на 80 мест запланировано в 2023 году 8 миллионов рублей. Годы строительства объекта 2023 – 2025.

В связи с нехваткой учебных кабинетов и полной загруженностью школ в 2 смены, в селе Ермаковское, с 2021 года планируется решение вопроса совместно с министерством образования Красноярского края о необходимости строительства в с. Ермаковском новой школы на 400 мест.

Система дополнительного образования.

Создание условий для модернизации и устойчивого развития системы дополнительного образования, обеспечивающих качество услуг и разнообразие ресурсов для социальной адаптации, разностороннего развития и самореализации подрастающего поколения, через совершенствование организационно-экономических механизмов обеспечения доступности услуг дополнительного образования детей.

Кадровая политика.

Совершенствование кадровой политики через внедрение новых подходов к организации подготовки, переподготовки и повышения квалификации кадров; укрепление кадрового потенциала отрасли введением новой системы оплаты труда, организацию методического сопровождения молодых педагогов, поддержку лучших учителей.

Здравоохранение

В структуру районной больницы входят:

- амбулаторно поликлиническое звено, представляющее собой комплекс из поликлиники для взрослого населения на 250 посещений в смену, детского поликлинического отделения, участковой больницы в с.Верхнеусинское, трех врачебных амбулаторий расположенных в п. Танзыбей, п. Ойский, с. Мигна и 13 фельдшерско-акушерских пунктов (с.Ивановка, с.Жеблахты, с.Николаевка, с. Новоозерное, с, Семенниково, с. Б.Речка, с. Разъезджее, с. Нижний Суэтук, с.Новополтавка, с. Салба, с.Григорьевка, с. Арадан, с. Нижнеусинское);
- стационарное звено - это терапевтическое, хирургическое, педиатрическое, гинекологическое и акушерское отделения с круглосуточным и дневным пребыванием пациентов, так же в стационарное звено входит блок интенсивной терапии, для оказания анестезиологических пособий и реанимационной помощи;
- звено скорой медицинской помощи представлено отделением СМП для оказания круглосуточной экстренной и неотложной помощи населению Ермаковского района;
- вспомогательное звено состоит из структурных подразделений участвующих как в амбулаторной, так и в стационарной помощи, а именно клиническая лаборатория, рентгенологическая и УЗИ службы;
- административно-хозяйственное звено больницы.

Количество машин скорой медицинской помощи составляет – 9 шт.
Из них: 1ед. в с.В.Усинском, 1 ед. в п.Танзыбей, 7 ед. в с.Ермаковском.

Численность работников РБ 380 человек, в том числе 35 врачей, 148 человек среднего медицинского персонала. Укомплектованность врачами составляет 73% с учетом совместителей.

За период с 2020 по 2022 год в учреждение прибыло 16 специалистов, из них 5 врачей, 11 средних медицинских работников.

КГБУЗ «Ермаковская РБ» оказывает следующие виды медицинской помощи:

- стационарная помощь - хирургия, для беременных и рожениц, гинекология, педиатрия, патология беременности, терапия, производство абортов;
- стационаро-замещающая помощь - терапия, педиатрия, гинекология;
- амбулаторно-поликлиническая помощь - неврология, отоларингология, терапия (общая), офтальмология, психиатрия-наркология, психиатрия, лечебное дело, педиатрия, акушерство и гинекология, стоматология, фтизиатрия, хирургия (общая), травматология и ортопедия.

КГБУЗ «Ермаковская РБ» в 2023 г. приобретено новое медицинское оборудование: аппарат рентгеновский маммографический цифровой, система ультразвуковой визуализации (УЗИ), аппарат для проведения ФГС.

Демографическая ситуация в районе остается неблагоприятной, отмечается снижение рождаемости, и повышение показателя смертности.

На протяжении трех лет отмечается снижение численности населения. По состоянию на 01.01.2022 в сравнении с показателями по состоянию на 01.01.2020 она снизилась на 3,0%.

На первом месте в структуре общей смертности стоят болезни системы кровообращения, в 2022 году в сравнении с 2020 отмечается снижение показателя смертности от БСК, в первую очередь за счет маршрутизации пациентов с ОКС и ОНМК минуя РБ в ПСО КГБУЗ «Минусинская МБ». На втором месте в структуре смертности стоят злокачественные новообразования, с незначительным снижением в 2022 году. Третье место делят травмы, отравления.

Коечный фонд

Профиль	Стационар	2022
Терапевтический	круглосуточный	41
	дневной	18
Педиатрический	круглосуточный	15
	дневной	10
Гинекологический	круглосуточный	5
	дневной	5
Хирургический	круглосуточный	21
Акушерский	круглосуточный	4
Итого	круглосуточный	86
	дневной	33

Спорт

МО «Ермаковский район» включает 14 сельсоветов, объединяющих 28 населенных пунктов. В большинстве сельсоветов имеется Физкультурно-спортивный клуб по месту учебы при общеобразовательных учреждениях; в 11 сельсоветах созданы Спортивные клубы по месту жительства граждан.

Районное физкультурное движение возглавляет Координационный совет при Главе администрации района по вопросам физической культуры и спорта, включающий представителей органов власти, Совета депутатов, Совета Глав муниципальных образований Ермаковского района, специалистов муниципальных учреждений спорта, кураторов видов спорта, инструкторов Клубов по месту жительства граждан в поселениях района.

В Ермаковском районе работает МБУ «Ермаковский центр физической культуры и спорта «Саяны» объединивший Спортивные клубы по месту жительства граждан в 10 поселениях, и МБУ «Спортивный Клуб по месту жительства граждан «Прометей» администрации Танзыбейского сельсовета.

Всего деятельностью 11 Спортивных Клубов по месту жительства граждан охвачены 2443 любителей спорта, ведется работа по спортивной подготовке юных спортсменов. Также в районе действует МБУ ДО «Ермаковская детско-юношеская спортивная школа «Ланс».

В 15 общеобразовательных учебных заведениях помимо спортивных кружков и секций, функционируют физкультурно-спортивные клубы по месту учебы, объединяющие любителей спорта среди детей и взрослых. Большое значение в развитии спортивного движения играет районное методическое объединение учителей физической культуры и спорта.

Многие предприятия района имеют спортивные сборные команды, возглавляемые тренерами-общественниками.

В 2023 году в 8 детских садах посещали 809 детей в том числе и дошкольных группах при общеобразовательных школах. Занятия по физическому воспитанию осуществляли 12 штатных работников с педагогическим физкультурным образованием, Практически при каждом ДООУ имеются физкультурно-игровые площадки. Обеспеченность ДООУ сооружениями, спортивным инвентарем и оборудованием оценивается на уровне 75%.

Особое внимание в дополнительных занятиях уделяется реабилитации детей имеющих какие-либо отклонения в развитии. Проблема, которая является главной помехой для улучшения качества постановки физкультурно-оздоровительной работы в ДООУ - частая сменяемость инструкторов по физической культуре, недостаточная компетентность в вопросах методики физического воспитания и организации физкультурно-оздоровительной деятельности в ДООУ.

В 2023 году в районе функционировали 15 школьных учреждений с общей численностью обучающихся – 2618 детей. 2239 школьников посещали занятия в школьных спортивных кружках и секциях. В течение отчетного года физкультурно-спортивную работу проводили 31 специалиста по физкультуре. Ведущую роль в воспитании юных спортсменов и организации районной школьной спортивной жизни в целом принадлежит МБУ ДО «Ермаковская детско-юношеская спортивная школа «Ланс», насчитывающая на 7 отделениях

347 воспитанника: футбол, волейбол л/атлетика, волейбол, АРБ, каратэ, вольная борьба, палиатлон. Как в школьных ФСК, так и в ДЮСШ «Ланс», в течение года реализовались мероприятия ведомственных календарных планов, позволившие педагогическим специалистам проводить отбор лучших школьных спортсменов и формировать сборные команды для участия в районных и краевых состязаниях.

Количество инвалидов в **Ермаковском районе** —1428 человек, в том числе детей до 18 лет – 105 чел. По итогам 2023 года в районе ведется работа по реабилитации инвалидов средствами ФКиС, но в Календарном плане физкультурно-массовых и спортивных мероприятий на 2023 год (в рамках муниципальной программы «Развитие физической культуры и спорта в Ермаковском районе», утвержденной Постановлением администрации района от 29.10.2013 № 708-п есть подпрограмма «Адаптивная физическая культура и спорт», включающая мероприятия по привлечению данной категории граждан к регулярным занятиям ФиС за счет средств районного бюджета. Контроль за реализацией программы осуществляет Администрация Ермаковского района, исполнителем мероприятий является МБУ «Физкультурно-спортивный центр «Саяны».

Среди инвалидов Ермаковского района нет спортсменов-разрядников, КМС, МС, МСМК.

Занятия по физической культуре и спорту инвалидов проводятся в Спортивном клубе по месту жительства граждан «Маяк» (с. Н.Суэтук), физкультурно-спортивном центре «Саяны» с. Ермаковское. Вход в помещения удобен для инвалидов-колясочников. Ведутся занятия по настольному теннису, дартсу, шахматам, шашкам, армспорту, пауэрлифтингу. Оборудование для занятий указанными видами спорта имеется.

Культура

В 2022 году количество общедоступных библиотек всех форм собственности 20 учреждений, все они относятся к муниципальной форме собственности. Численность работников в 2022 году увеличилась, и составляет 45 человек, из них 43 человека являются библиотечными работниками. В 2022 году произошло уменьшение библиотечного фонда на 5,580 тыс. экз. и составляет 143,193 тыс. экз. Количество, экземпляров библиотечного фонда общедоступных библиотек всех форм собственности на 1000 человек населения, составило 8092,74 экземпляров. Количество новых изданий, поступивших в фонды общедоступных библиотек муниципальной формы собственности, уменьшилось на 2215 и составило 8409 экземпляров. Количество новых изданий, поступивших в библиотечный фонд, на 1000 человек населения составило 475,246 экземпляров. Численность пользователей общедоступных библиотек всех форм собственности в 2022 году

14205 человек. Число посещений общедоступных библиотек всех форм собственности 120,400 тыс. чел. Книговыдача – 312,975 тыс. экз.

Количество учреждений культурно-досугового типа всех форм собственности в 2022 году составило 18 учреждений. Численность работников в 2022 году увеличилась, и составляет 93 человека. Количество мест, в зрительных залах изменилось, и составляет 2701. Численность посетителей на платных мероприятиях учреждений культурно-досугового типа форм собственности 71878 человек. Количество клубных формирований составляет 214 ед. Численность участников в клубных формированиях всех форм собственности – 3021 человек. Количество клубных формирований на 1000 человек населения 12,09 ед. Количество киноустановок всех форм собственности не изменилось, и составляет 8 штук. 1113 мест в зрительных залах киноустановок. Количество посещений киноустановок 13854 человека.

Количество детских школ искусства 1 учреждение. Численность учащихся в детских школах искусств 225 человек. Численность работников детских музыкальных, художественных, хореографических, театральных школ и школ искусств 19 человек. Численность преподавателей детских музыкальных, художественных, хореографических, театральных школ и школ искусств 15 человек.

Количество учреждений культуры и искусства, требующих капитального ремонта – 6 ед., из них 3 библиотеки всех форм собственности и 3 учреждения культурно-досугового типа всех форм собственности.

6. ИНЖЕНЕРНО-КОММУНАЛЬНАЯ ИНФРАСТРУКТУРА

Теплоэнергия

	Наименование предприятия (организации) обеспечивающего снабжение населения и объектов социальной сферы	Местонахождение (адрес)	Категория надежности	Используемый вид топлива	Установленная мощность (Гкал/час, Квт)
Организации жилищно-коммунального хозяйства					
	ООО "Тепловик-2"				
1	Котельная Центральная	с. Ермаковское, ул. Курнатовского, 28-а	III	бурый уголь	10,4

2	Котельная Детский сад №2	с. Ермаковское, ул. Карла Маркса,64-а	III	бурый уголь	3
3	Электробойлерная	с. Ермаковское, ул.Октябрьская,100а	III	электричество	0,168
4	Котельная	с. Н. Суэтук, ул.Советская,40	III	бурый уголь	3,5
5	Котельная	п. Ойский, ул. Кра-вченко 38-а	III	бурый уголь	3,2
6	Котельная	с. Салба, ул.Школьная,10	III	бурый уголь	1,49
7	Котельная	с. Жеблахты, ул.Школьная,21а	III	бурый уголь	1,04
8	Котельная	с. Разъезжее, ул. Саян-ская 43а	III	бурый уголь	0,39
9	Котельная	с. Миг-на,пер.Школьный,2	III	бурый уголь	0,74
ООО «Квант-2»					
1	Котельная	с. Верхнеусин-ское,ул.Щетинкина,42	III	бурый уголь	1,52
2	Котельная	п. Танзыбей, ул. Набе-режная 27Б	III	бурый уголь	1,02
ООО «Тепловик-2»					
1	Котельная дома детства	с. Ермаковское, ул.Курнатовского,196	III	бурый уголь	10
2	Котельная школы № 2	с. Ермаковское, ул.Октябрьская,53В	III	бурый уголь	1,08
3	Электробойлерная-в резерве	с. Ермаковское, ул. Карла Маркса,107	III	электричество	0,168
4	Котельная	с. Ивановка, ул.Ленина,8в	III	бурый уголь	1,08

5	Котельная	с. Семенниково, ул.Тракторная,42	Ш	бурый уголь	1,62
6	Котельная	с. Григорьевка, ул. Школьная, 4	Ш	бурый уголь	0,8

Тарифы на коммунальные услуги

Услуга, товар	Единица измерения	Стоимость, руб.		Действующие тарифы на присоединение к сети
		для физических лиц	для юридических лиц	
Электроэнергия	Квт.	2,47	-	
Водоснабжение	куб. м	122,59	122,59	
Теплоэнергия	Гкал.	3026,43	3026,43	
Вывоз твердых бытовых отходов	куб. м	953,42	953,42	
Вывоз жидких бытовых отходов	куб. м	239,44	239,44	

7. ТРАНСПОРТНАЯ ИНФРАСТРУКТУРА И СВЯЗЬ

Транспортная инфраструктура

По состоянию на 01.01.2023 общая протяженность дорог общего пользования по территории Ермаковского район Красноярского края составляет 687,08 км., в том числе:

протяженность дорог местного значения – 281,05 км. 165,51км. – в асфальте, 107,39 км. – в ином твердом исполнении (включая дорожную одежду переходного типа (щебень)), 8,15 км. – грунтовых дорог);

протяженность дорог регионального и межмуниципального значения – 192,54 км. (88,57 км. – в асфальте, 103,97 км. – в ином твердом исполнении (включая дорожную одежду переходного типа (щебень)), 0 км. – грунтовых дорог);

протяженность дороги федерального значения Р-257 – 214 км.

По состоянию на 01.01.2023 из общей протяженности дорог общего пользования не соответствуют нормативным требованиям участки дорог общей протяженностью 32,29 км., или 11,49 %, в том числе:

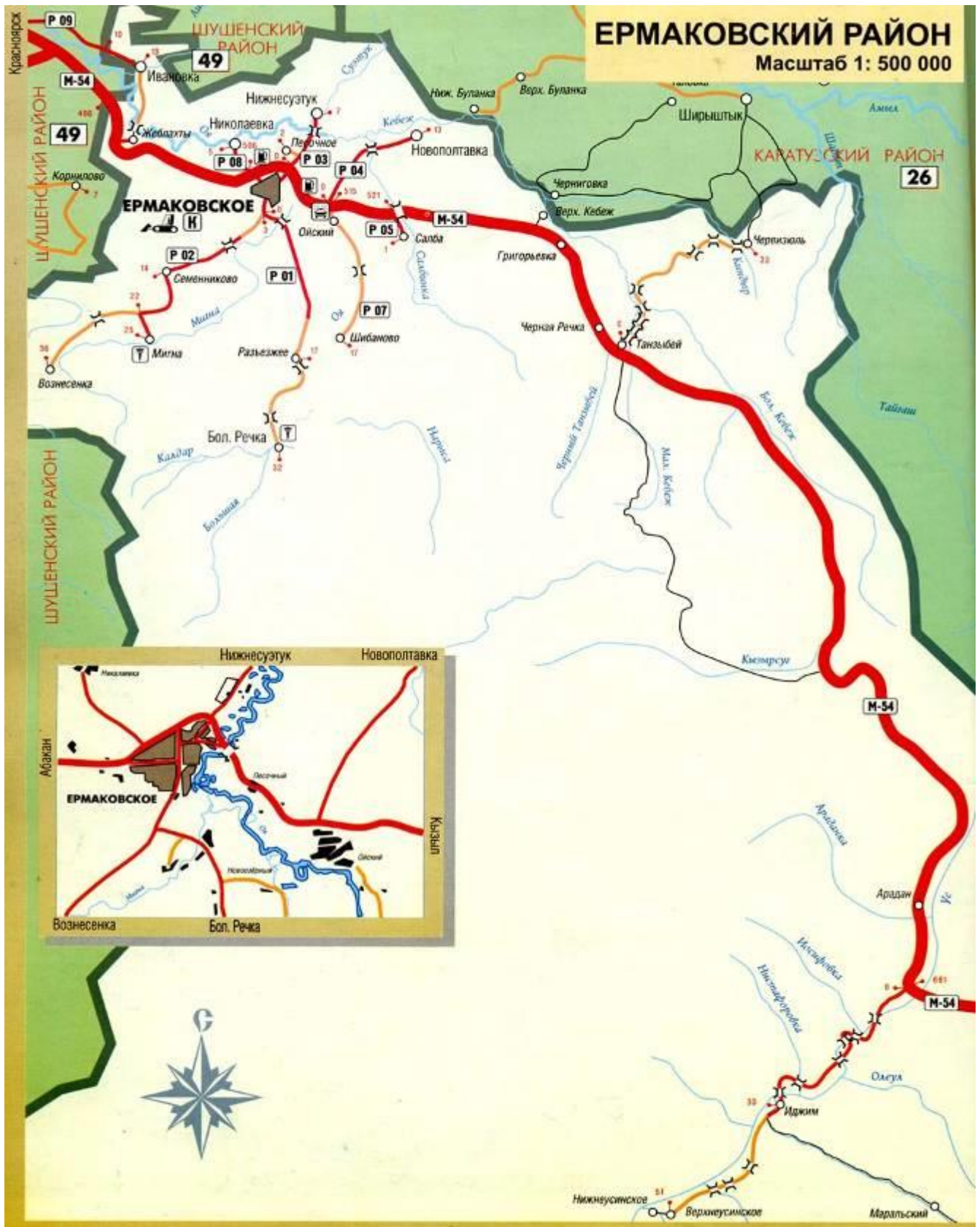
участки дорог местного значения общей протяженностью 32,29 км., или 11,49%;

По состоянию на 01.01.2023г. на территории Ермаковского района действуют 15 маршрутов общественного транспорта, которые соединяют между собой 27 населенных пунктов, 21 из которых расположены непосредственно на маршрутах, и 6 – расположены в 2,5- километровой зоне от автобусных остановок на соответствующих маршрутах общественного транспорта.

Связь

Мобильной связью и мобильным доступом к сети Интернет на территории Ермаковского района обеспечены 27 населенных пунктов.

Схема автомобильных дорог Ермаковского района



Связь, Интернет, Почта

Услуги почтовой связи оказывает Ермаковский почтамт ОСП УФПС Красноярского края – филиал ФГУП «Почта России». В районе функционирует 14 отделений почтовой связи. Во всех почтовых отделениях введен прием налоговых платежей, расширяется спектр электронных услуг.

Основным поставщиком услуг связи на территории района является филиал ПАО «Ростелеком».

В районе действует сотовая связь операторов МТС, Билайн, Мегафон, Теле2.

Телевидение, СМИ

Все населенные пункты района охвачены вещанием федеральных и региональных телекомпаний, с января 2019 года вся Россия перешла на цифровое вещание. Выпускается, один раз в неделю, газета Ермаковского района «Нива».

8. Инвестиционная привлекательность

8.1 Конкурентные преимущества

На протяжении всей истории - Ермаковский район всегда ориентировался на сельское хозяйство.

Перспективные для развития отрасли в районе – растениеводство, мясомолочное животноводство, переработка сельхозпродукции, производство строительных материалов (шлакоблоки, распилка леса), есть источник природной питьевой, туризм.

8.2 Точки роста

Для привлечения инвестиций на территорию Ермаковского района необходимо достичь решения следующих задач: - реализация Стратегии социально-экономического развития Ермаковского муниципального района на период до 2030 года, которая является основным руководящим документом, определяющим принципы реализации инвестиционной политики района на долгосрочную перспективу. - развитие малых перерабатывающих производств сельхозпродукции.

- развитие малого и среднего предпринимательства, в том числе крестьянско-фермерских хозяйств, развитие молочного, мясного животноводства, коневодства, строительство животноводческих ферм;

- развитие жилищного строительства, включая индивидуальное, с более полным использованием мер государственной поддержки строительства жилья в сельской

местности. Формирование площадок для комплексной жилищной застройки с обеспечением их необходимыми объектами инженерной инфраструктуры;

- развитие промышленного производства района в рамках реализации инвестиционных проектов в сфере глубокой переработки древесины, привлечение инвесторов в данную отрасль;

- активное развитие транспортной инфраструктуры (строительство межпоселковых и внутри поселковых дорог);

- развитие инженерной инфраструктуры (водоснабжение, водоотведение, тепло-снабжение), включая муниципальные образования района;

- создание и развитие туристических объектов, в том числе на базе существующих.

Ермаковский район, располагая производственными и трудовыми ресурсами (численность не занятых трудовой деятельностью 1152 чел.)

имеет следующие перспективы для развития территории:

1. Развитие отрасли животноводства на основе применения современных технологий.

Закуп высокопродуктивного племенного скота, эффективное использование земельных ресурсов для создания прочной кормовой базы, строительство новых, модернизация и капитальный ремонт существующих животноводческих помещений позволит существенно увеличить производство мяса и молока в районе.

Вложение инвестиционных средств в современные технологии для развития животноводства позволят быстро обеспечить окупаемость инвестиционных проектов.

2. Организация перерабатывающих производств и использование свободных производственных мощностей.

Переработка сельскохозяйственной продукции на месте обеспечит повышение рентабельности сельскохозяйственного производства и создание новых рабочих мест.

В районе имеются свободные площадки бывшего ДЭП - 363, лесхоза, здание бывшей пекарни, ликвидированных предприятий и другие неиспользуемые производственные мощности.

Увеличение загрузки действующих мощностей сельхоз организации ООО «Ермак» также является одним из резервов для роста промышленного производства.

3. Развитие заготовительной деятельности.

Организация закупа продукции, произведенной в личных подсобных хозяйствах, позволит увеличить поголовье скота и птицы, обеспечить занятость населения и повысить уровень доходов населения.

4. Наличие сырьевых и природных ресурсов для промышленного освоения.

Район располагает достаточным запасом леса для создания производств по переработке и производству строительных материалов, что способствует развитию жилищного строительства.

Развитие промышленных производств обеспечит привлечение инвестиций и в сопутствующие отрасли: дорожное строительство, грузовые перевозки.

Развитие туризма, организация активного отдыха.

В районе имеются пруды в с.Ивановка, д.Новоозерноен, с.Семенниково, с.Салба, с.Нижний Суэтук для разведения рыбы. Развитие рыбоводства будет способствовать созданию малых производств, вовлечению населения в малый бизнес, организации активного отдыха (рыбалка).

8.3 РЕЕСТР ИНВЕСТИЦИОННЫХ ПРОЕКТОВ

Реализованные и реализуемые инвестиционные проекты

1. Реализуемые инвестиционные проекты

Инициатор проекта	Наименование проекта	Сфера реализации проекта	Период реализации проекта	Место расположения проекта	Стадия реализации проекта	Объем инвестиций, тыс. рублей			Социальная эффективность проекта (создание новых рабочих мест, шт.)
						Планируемый на весь срок реализации за-ции про-екта	фактический		
							Нарастающие итоги с начала отчетного года	Нарастающие итоги с начала реализации про-екта	
Реализуемые									

ИП Пестрикова	Модернизация и развитие лесоперерабатывающего предприятия в с. Ивановка	Лесная промышленность	2020-2024	с. Ивановка	Реализуется	37 900, 0			Модернизация оборудования, производство продукции, строительство. Увеличение налоговых поступлений. Создание 12-и рабочих мест.
ИП Пестрикова	Создание туристической базы отдыха по направлению «Сельский туризм» в с. Ивановка	Туризм	2020-2024	с. Ивановка	Реализуется	113 000, 0			Создание 4-х рабочих мест. Развитие туризма на территории района. Увеличение налоговых поступлений в бюджет.
Планируемые к реализации									
	Многофункциональный гостиничный комплекс категории 4*	Туризм	2027-2029	Территория природного парка Ергаки	Планируется				Создание 50-и рабочих мест. Развитие туризма.
	Строительство эко-гостиницы «Ергаки»	Туризм	2024-2026	Араданский сельсовет, территория природного парка Ергаки	Планируется				Создание 30-и рабочих мест. Развитие туризма

	Строительство Парк-отеля «Саяны»	Туризм	2022-2025	Араданский сельсовет, территория природного парка Ергаки	Планируется				Создание 35-и рабочих мест. Развитие туризма.
	Создание палаточного кемпинга альпинистов категории 3 звезды	Туризм	2023-2028	Араданский сельсовет, территория природного парка Ергаки	Планируется				Создание 25-и рабочих мест. Развитие туризма.
<i>КСКПК</i> <i>Агро фермация</i>	Строительство животноводческого комплекса с. Семенниково	Сельское хозяйство	2025-2027	с. Семенниково					Создание новых рабочих мест, задействование мощностей ООО «Ермак».

8.4 Инвестиционные предложения

№ п/п	Предложения	Обоснование		
		Наличие источников сырья	Инвестиционная ниша (характеристика рынка)	Стоимость и доступность инфраструктуры
1	Освоение участка и организация промышленного розлива Ивановской питьевой воды	Увеличение объемов питьевой воды, используемой для потребления.	Реализация питьевой воды планируется через розничную торговую сеть предприятий Ермаковского района	Сумма затрат – 20 млн.руб., создание новых рабочих мест-15, срок окупаемости – 5лет.
2	Тепличное хозяйство по выращиванию и переработке овощей	В Ермаковском районе недостаточное производство свежих овощей. Также нет цеха по переработке овощей.	Район богат сырьем для переработки: в личных подсобных хозяйствах выращивают овощные культуры. По реализации продукции предполагается сотруд-	Предполагается строительство теплицы, сумма затрат – 20 млн.руб., создание новых рабочих мест.

			ничество с бюджетными организациями (сады, школы, лагеря), санаторием.	
3	Развитие экстремального и экологического туризма – охота, рыбалка, сплавы по реке.	Ермаковский район является наиболее перспективным с позиции развития охотничьего и рыболовного туризма. Животные и птиц, на которые разрешена любительская охота: (косуля, волк, медведь, лиса, норка).	В район приезжает большое количество охотников из разных уголков страны.	Необходимо подобрать земельные участки, благоустроить территории, подъезды к объектам, работы по электроснабжению. Сумма затрат-5 млн.руб., создание новых рабочих мест-5, период окупаемости – 3 года.
4	Зарыбление	На территории имеется множество озер и рек	Развитие туризма-рыболовство	Озера передаются для зарыбления в аренду, вкладываются частные инвестиции с последующим участием в субсидировании через гос.программы.

8.5 Недогруженные инвестиционные мощности

№ п/п	Наименование объекта	Адрес, место нахождения объекта	Ф.И.О. собственника объекта, территории	Контактные данные (телефон)	Примечание
1	земельный участок 24:13:3101001:162	п. Арадан, ул. Шоссейная,3	Мацапура Юрий Вадимович	нет	
2	земельный участок 24:13:3101001:19	п. Арадан, пер. Речной,9	аренда ООО «Восток» Уюсов Сергей Васильевич	8906997994 0	

3	земельный участок 24:13:3101001:22	Араданский сельсовет	аренда МО Ермаковский район		
4	Банно-прачечный комбинат	с.Ивановка ул. Молодежная 14	Понедельник Николай Иванович	нет	Договор аренды земельного участка № 181 от 19.08.2013
5	Пекарня	с.Ивановка ул. Молодежная 16	ЗАО ЗК Северная	нет	
6	здание конторы колхоза Маяк	Ермаковский район, с. Нижний Суэ-тук, ул. Лени-на, д.1	Ванников Серей Викторович	8-950-990-59-34	
7	территория зернотока колхоза Маяк	Ермаковский район, с. Нижний Суэ-тук, окраина села по ул. Ленина	Ванников Серей Викторович	8-950-990-59-34	
8	Территория бывшего ДЭП-363	п.Танзыбей ул. ДРП, дом 12	Общество с ограниченной ответственностью "ДСУ-7", респ. Хакасия	-	В аренде на неопределенный срок
9	Здание бывшей конторы «Сельхозхимии»	с. Ермаковское ул. Степная	ОАО «Сельхозхимия» - организация ликвидирована	2-15-86	Бесхозный объект
10	Территория бывшего лесхоза	с.Ермаковское ул.Мира, 8		2-15-86	Имеется собственник
11	Промышленная территория	с.Ермаковское ул.Механизаторов, 14		2-15-86	Для размещения промышленных объек-

					ТОВ
12	Здание бывшей конторы ООО «Ванеева»	с.Ермаковское ул.Суркова, 1		2-15-86	Имеется собственник

8.6. Инвестиционные площадки

Реестр инвестиционных площадок

№ п\п	Собственник, адрес	Наименование объекта
1	Муниципальное образование Ермаковский район Красноярского края, Россия, Красноярский край, Ермаковский район, с. Ермаковское, ул. 60 лет СССР, д. 18	Нежилое здание, площадь - 125,3
2	Муниципальное образование Ермаковский район Красноярского края, Россия, Красноярский край, Ермаковский район, с. Верхнеусинское, ул. Ленина, 89	Нежилое здание, площадь - 157,2
3	Муниципальное образование Ермаковский район Красноярского края, Россия, Красноярский край, р-н. Ермаковский, п. Ойский, ул. Мира, д. 48	Нежилое здание, Площадь – 683,2
4	Муниципальное образование Ермаковский район Красноярского края, Красноярский край, Ермаковский район, с. Григорьевка, ул. Тракторная, д. 1	Нежилое здание, Площадь – 225,0
5	Муниципальное образование Ермаковский район Красноярского края, Россия, Красноярский край, Ермаковский район п. Ойский, ул. Мира, 30	Нежилое здание, Площадь – 95,2
6	Муниципальное образование Ермаковский район Красноярского края, Россия, Красноярский край, Ермаковский район, с. Мигна, ул. Щетинкина, д.46	Нежилое здание, Площадь – 51,8
7	Муниципальное образование Ермаковский район Красноярского края, Россия, Красноярский край, Ермаковский район, с. Разъездное, ул. Новая, д.28	Здание школы, Площадь - 1 156,40
8	Муниципальное образование Ермаковский район Красноярского края, Россия, Красноярский край, Ермаковский район, с. Разъездное, ул. Саянская, д.28	Здание детского сада Площадь - 381,80
9	Муниципальное образование Ермаковский район	Земельный участок

	Красноярского края, Россия, Красноярский край, Ермаковский район, установлено относительно ориентира, расположенного за пределами участка. Ориентир оз. Ойское. Участок находится примерно в 40 м от ориентира по направлению на юго-восток. Почтовый адрес ориентира: Красноярский край, Ермаковский район	Площадь - 92831 +/- 2666
10	Российская Федерация, Красноярский край, Ермаковский район, на расстоянии 250 м в восточном направлении от оз. Ойское	Земельный участок Площадь - 11055 +/- 920
11	Российская Федерация, Красноярский край, Ермаковский район, на расстоянии 250 м в восточном направлении от оз. Ойское	Земельный участок Площадь - 42138 +/- 1796
12	Красноярский край, Ермаковский район, на расстоянии 250 в восточном направлении от оз. Ойское	Земельный участок Площадь - 1542 +/- 343.6
13	Красноярский край, Ермаковский район, на расстоянии 1450 в восточном направлении от оз. Ойское	Земельный участок Площадь - 49290 +/- 3885
14	Красноярский край, Ермаковский район, на расстоянии 250 в восточном направлении от оз. Ойское	Земельный участок Площадь -17638 +/- 1162
15	Россия, Красноярский край, Ермаковский район, установлено относительно ориентира, расположенного за пределами участка. Ориентир оз. Ойское. Участок находится примерно в 40 м от ориентира по направлению на юго-восток. Почтовый адрес ориентира: Красноярский край, Ермаковский район	Земельный участок Площадь - 900468 +/- 8303

Анкета инвестиционной площадки № 1

География земельного участка/площадки

Место расположения (адрес)	Россия, Красноярский край, Ермаковский район, с. Ермаковское, ул. 60 лет СССР, д. 18
----------------------------	--

Численность населенного пункта (человек)	7934 чел.
Площадь (га) и размеры (км)	1 017,0 кв. м
Удалённость от ближайшей грузовой железнодорожной станции (название, км)	Железнодорожная станция Абакан - 96 км.
Удаленность от ближайшего аэропорта (название, км)	Аэропорт «Шушенское» Красноярского края – 40 км.
Близлежащие объекты (жилая застройка, промышленные и сельскохозяйственные предприятия с указанием их специализации)	Земельный участок расположен в черте населенного пункта села Ермаковское. Граничит с жилыми застройками.

Основные характеристики земельного участка/площадки

Кадастровый номер (при наличии)	24:13:2401059:206
Межевание земельного участка (проведено или нет)	Проведено
Категория земель (с/х назначения, земли поселения и т.д.)	Земли населенных пунктов
Наличие на участке (площадке) объектов (зданий, сооружений и пр., их состояние, площадь, потенциально возможное использование и прочие характеристики.	Нежилое здание, площадь - 125,3
Глубина залегания грунтовых вод (м)	-

Обеспеченность земельного участка/площадки инженерной и транспортной инфраструктурой

Вид инфраструктуры	Предварительные технические условия (максимальные объемы ресурсов виды и т.д.)
Водоснабжение	есть
Канализация сточных вод	канализация отсутствует
Электроснабжение	есть
Теплоснабжение	нет
Газоснабжение	нет
Подъездные пути, их характеристика (примыкание к участку, расстояние до автомобильной дороги федерального/регионального/местного значения)	Дорога с грунтовым покрытием, уличная дорожная сеть. Расстояние до автомобильной дороги регионального значения М54 «Енисей» - 2,5 км.

Контактная информация

Собственник земельного участка	
Наименование, юридический адрес	Муниципальное образование Ермаковский район Красноярского края, с. Ермаковское, пл. Ленина, 5.
Контактное лицо, Ф.И.О. и должность руководителя, телефон, факс, e-mail.	Виговский Михаил Анатольевич, глава Ермаковского района, телефоны (39138) 2-11-29, 2-14-06, факс 2-11-29 Электронная почта adminerm@krasmail.ru

Анкета инвестиционной площадки № 2

География земельного участка/площадки

Место расположения (адрес)	Россия, Красноярский край, Ермаковский район, с. Верхнеусинское, ул. Ленина, 89
Численность населенного пункта (человек)	964 чел.
Площадь (га) и размеры (км)	955195 га
Удалённость от ближайшей грузовой железнодорожной станции (название, км)	Железнодорожная станция Оросительный - 332 км.
Удаленность от ближайшего аэропорта (название, км)	Аэропорт «Шушенское» Красноярского края – 245 км.
Близлежащие объекты (жилая застройка, промышленные и сельскохозяйственные предприятия с указанием их специализации)	Земельный участок расположен в черте населенного пункта с. Верхнеусинское. Граничит с жилыми застройками.

Основные характеристики земельного участка/площадки

Кадастровый номер (при наличии)	
Межевание земельного участка (проведено или нет)	
Категория земель (с/х назначения, земли поселения и т.д.)	
Наличие на участке (площадке) объ-	Нежилое здание, площадь - 157,2

ектов (зданий, сооружений и пр., их состояние, площадь, потенциально возможное использование и прочие характеристики.	
Глубина залегания грунтовых вод (м)	-

Обеспеченность земельного участка/площадки инженерной и транспортной инфраструктурой

Вид инфраструктуры	Предварительные технические условия (максимальные объемы ресурсов виды и т.д.)
Водоснабжение	нет
Канализация сточных вод	Канализация отсутствует
Электроснабжение	есть
Теплоснабжение	нет
Газоснабжение	нет
Подъездные пути, их характеристика (примыкание к участку, расстояние до автомобильной дороги федерального/регионального/местного значения)	Дорога с асфальтовым покрытием, уличная дорожная сеть. Расстояние до автомобильной дороги регионального значения М54 «Енисей» - 49,5 км.

Контактная информация

Собственник земельного участка	
Наименование, юридический адрес	Муниципальное образование Ермаковский район Красноярского края, с. Ермаковское, пл. Ленина, 5.
Контактное лицо, Ф.И.О. и должность руководителя, телефон, факс, e-mail.	Виговский Михаил Анатольевич, глава Ермаковского района, телефоны (39138) 2-11-29, 2-14-06, факс 2-11-29 Электронная почта adminerm@krasmail.ru

Анкета инвестиционной площадки № 3

География земельного участка/площадки

Место расположения (адрес)	Россия, Красноярский край, р-н. Ермаковский, п. Ойский, ул. Мира, д. 48
Численность населенного пункта (человек)	979 чел.
Площадь (га) и размеры (км)	863 м
Удалённость от ближайшей грузовой железнодорожной станции (название, км)	Железнодорожная станция Абакан - 106 км.
Удаленность от ближайшего аэропорта (название, км)	Аэропорт «Шушенское» Красноярского края – 50 км.
Близлежащие объекты (жилая застройка, промышленные и сельскохозяйственные предприятия с указанием их специализации)	Земельный участок расположен в черте населенного пункта п. Ойский, граничит с жилыми застройками.

Основные характеристики земельного участка/площадки

Кадастровый номер (при наличии)	24:13:2801001:706
Межевание земельного участка (проведено или нет)	Проведено
Категория земель (с/х назначения, земли поселения и т.д.)	Земли населенных пунктов
Наличие на участке (площадке) объектов (зданий, сооружений и пр., их состояние, площадь, потенциально возможное использование и прочие характеристики.	Нежилое здание, площадь - 683
Глубина залегания грунтовых вод (м)	-

Обеспеченность земельного участка/площадки инженерной и транспортной инфраструктурой

Вид инфраструктуры	Предварительные технические условия (максимальные объемы ресурсов виды и т.д.)
Водоснабжение	есть возможность подключения
Канализация сточных вод	Канализация отсутствует
Электроснабжение	есть возможность подключения
Теплоснабжение	есть возможность подключения
Газоснабжение	нет

Подъездные пути, их характеристика (примыкание к участку, расстояние до автомобильной дороги федерального/регионального/местного значения)	Дорога с асфальтовым покрытием, уличная дорожная сеть. Расстояние до автомобильной дороги регионального значения М54 «Енисей» - 1,2 км.
--	---

Контактная информация

Собственник земельного участка	
Наименование, юридический адрес	Муниципальное образование Ермаковский район Красноярского края, с. Ермаковское, пл. Ленина, 5.
Контактное лицо, Ф.И.О. и должность руководителя, телефон, факс, e-mail.	Виговский Михаил Анатольевич, глава Ермаковского района, телефоны (39138) 2-11-29, 2-14-06, факс 2-11-29 Электронная почта adminerm@krasmail.ru

Анкета инвестиционной площадки № 4

География земельного участка/площадки

Место расположения (адрес)	Красноярский край, Ермаковский район, с. Григорьевка, ул. Тракторная, д. 1
Численность населенного пункта (человек)	623 чел.
Площадь (га) и размеры (км)	902 м
Удалённость от ближайшей грузовой железнодорожной станции (название, км)	Железнодорожная станция Абакан - 132 км.
Удаленность от ближайшего аэропорта (название, км)	Аэропорт «Шушенское» Красноярского края – 76 км.
Близлежащие объекты (жилая застройка, промышленные и сельскохозяйственные предприятия с указанием их специализации)	Земельный участок расположен в черте населенного пункта с. Григорьевка, граничит с жилыми застройками.

Основные характеристики земельного участка/площадки

Кадастровый номер (при наличии)	24:13:2501001:348
Межевание земельного участка (проведено или нет)	Проведено
Категория земель (с/х назначения, земли поселения и т.д.)	Земли населенных пунктов
Наличие на участке (площадке) объектов (зданий, сооружений и пр., их состояние, площадь, потенциально возможное использование и прочие характеристики.	Нежилое здание, площадь - 225
Глубина залегания грунтовых вод (м)	-

Обеспеченность земельного участка/площадки инженерной и транспортной инфраструктурой

Вид инфраструктуры	Предварительные технические условия (максимальные объемы ресурсов виды и т.д.)
Водоснабжение	нет
Канализация сточных вод	канализация отсутствует
Электроснабжение	есть
Теплоснабжение	нет
Газоснабжение	нет
Подъездные пути, их характеристика (примыкание к участку, расстояние до автомобильной дороги федерального/регионального/местного значения)	автомобильная дорога регионального значения М54 «Енисей» 10 м

Контактная информация

Собственник земельного участка	
Наименование, юридический адрес	Муниципальное образование Ермаковский район Красноярского края, с. Ермаковское, пл. Ленина, 5.
Контактное лицо, Ф.И.О. и должность руководителя, телефон, факс, e-mail.	Виговский Михаил Анатольевич, глава Ермаковского района, телефоны (39138) 2-11-29, 2-14-06, факс 2-11-29 Электронная почта adminerm@krasmail.ru

Анкета инвестиционной площадки № 5

География земельного участка/площадки

Место расположения (адрес)	Муниципальное образование Ермаковский район Красноярского края, Россия, Красноярский край, Ермаковский район п. Ойский, ул. Мира, 30
Численность населенного пункта (человек)	979 чел.
Площадь (га) и размеры (км)	1 766
Удалённость от ближайшей грузовой железнодорожной станции (название, км)	Железнодорожная станция Абакан - 106 км.
Удаленность от ближайшего аэропорта (название, км)	Аэропорт «Шушенское» Красноярского края – 50 км.
Близлежащие объекты (жилая застройка, промышленные и сельскохозяйственные предприятия с указанием их специализации)	Земельный участок расположен в черте населенного пункта п. Ойский, граничит с жилыми застройками.

Основные характеристики земельного участка/площадки

Кадастровый номер (при наличии)	24:13:2801001:251
Межевание земельного участка (проведено или нет)	Проведено
Категория земель (с/х назначения, земли поселения и т.д.)	Земли населенных пунктов
Наличие на участке (площадке) объектов (зданий, сооружений и пр., их состояние, площадь, потенциально возможное использование и прочие характеристики.	Нежилое здание, площадь – 95,2
Глубина залегания грунтовых вод (м)	-

Обеспеченность земельного участка/площадки инженерной и транспортной инфраструктурой

Вид инфраструктуры	Предварительные технические усло-
--------------------	-----------------------------------

	вия (максимальные объемы ресурсов виды и т.д.)
Водоснабжение	есть возможность подключения
Канализация сточных вод	Канализация отсутствует
Электроснабжение	Есть
Теплоснабжение	есть возможность подключения
Газоснабжение	нет
Подъездные пути, их характеристика (примыкание к участку, расстояние до автомобильной дороги федерального/регионального/местного значения)	Дорога с асфальтовым покрытием, уличная дорожная сеть. Расстояние до автомобильной дороги регионального значения Р-257 «Енисей» - 0,8 км.

Контактная информация

Собственник земельного участка	
Наименование, юридический адрес	Муниципальное образование Ермаковский район Красноярского края, с. Ермаковское, пл. Ленина, 5.
Контактное лицо, Ф.И.О. и должность руководителя, телефон, факс, e-mail.	Виговский Михаил Анатольевич, глава Ермаковского района, телефоны (39138) 2-11-29, 2-14-06, факс 2-11-29 Электронная почта adminerm@krasmail.ru

Анкета инвестиционной площадки № 6

География земельного участка/площадки

Место расположения (адрес)	Россия, Красноярский край, Ермаковский район, с. Мигна, ул. Щетинкина, д.46
Численность населенного пункта (человек)	717 чел.
Площадь (га) и размеры (км)	21605 кв. км.
Удалённость от ближайшей грузовой железнодорожной станции (название, км)	Железнодорожная станция Минусинск - 106 км.
Удаленность от ближайшего аэропорта (название, км)	Аэропорт «Шушенское» Красноярского края – 65 км.

Близлежащие объекты (жилая застройка, промышленные и сельскохозяйственные предприятия с указанием их специализации)	Земельный участок расположен в черте населенного пункта с. Мигна, граничит с жилыми застройками.
---	--

Основные характеристики земельного участка/площадки

Кадастровый номер (при наличии)	24:13:2901001:132
Межевание земельного участка (проведено или нет)	Проведено
Категория земель (с/х назначения, земли поселения и т.д.)	Земли населенных пунктов
Наличие на участке (площадке) объектов (зданий, сооружений и пр., их состояние, площадь, потенциально возможное использование и прочие характеристики.	Нежилое здание, площадь - 799
Глубина залегания грунтовых вод (м)	-

Обеспеченность земельного участка/площадки инженерной и транспортной инфраструктурой

Вид инфраструктуры	Предварительные технические условия (максимальные объемы ресурсов виды и т.д.)
Водоснабжение	есть возможность подключения
Канализация сточных вод	Канализация отсутствует
Электроснабжение	есть
Теплоснабжение	нет
Газоснабжение	нет
Подъездные пути, их характеристика (примыкание к участку, расстояние до автомобильной дороги федерального/регионального/местного значения)	Дорога с асфальтовым покрытием, уличная дорожная сеть. Расстояние до автомобильной дороги регионального значения Р-257 «Енисей» - 27,3 км.

Контактная информация

Собственник земельного участка

Наименование, юридический адрес	Муниципальное образование Ермаковский район Красноярского края, с. Ермаковское, пл. Ленина, 5.
Контактное лицо, Ф.И.О. и должность руководителя, телефон, факс, e-mail.	Виговский Михаил Анатольевич, глава Ермаковского района, телефоны (39138) 2-11-29, 2-14-06, факс 2-11-29 Электронная почта adminerm@krasmail.ru

Анкета инвестиционной площадки № 7

География земельного участка/площадки

Место расположения (адрес)	Россия, Красноярский край, Ермаковский район, с. Разъезжее, ул. Новая, д.28
Численность населенного пункта (человек)	470 чел.
Площадь (га) и размеры (км)	12 083
Удалённость от ближайшей грузовой железнодорожной станции (название, км)	Железнодорожная станция Абакан - 121 км.
Удаленность от ближайшего аэропорта (название, км)	Аэропорт «Шушенское» Красноярского края – 65 км.
Близлежащие объекты (жилая застройка, промышленные и сельскохозяйственные предприятия с указанием их специализации)	Земельный участок расположен в черте населенного пункта с. Разъезжее, граничит с жилыми застройками.

Основные характеристики земельного участка/площадки

Кадастровый номер (при наличии)	24:13:2701001:47
Межевание земельного участка (проведено или нет)	Проведено
Категория земель (с/х назначения, земли поселения и т.д.)	Земли населенных пунктов
Наличие на участке (площадке) объектов (зданий, сооружений и пр., их состояние, площадь, потенциально возможное использование и прочие	Нежилое здание, площадь - 1 156,40

характеристики.	
Глубина залегания грунтовых вод (м)	-

Обеспеченность земельного участка/площадки инженерной и транспортной инфраструктурой

Вид инфраструктуры	Предварительные технические условия (максимальные объемы ресурсов виды и т.д.)
Водоснабжение	есть возможность подключения
Канализация сточных вод	Канализация отсутствует
Электроснабжение	есть
Теплоснабжение	есть возможность подключения
Газоснабжение	нет
Подъездные пути, их характеристика (примыкание к участку, расстояние до автомобильной дороги федерального/регионального/местного значения)	Дорога с асфальтовым покрытием, уличная дорожная сеть. Расстояние до автомобильной дороги регионального значения Р-257 «Енисей» - 22,9 км.

Контактная информация

Собственник земельного участка	
Наименование, юридический адрес	Муниципальное образование Ермаковский район Красноярского края, с. Ермаковское, пл. Ленина, 5.
Контактное лицо, Ф.И.О. и должность руководителя, телефон, факс, e-mail.	Виговский Михаил Анатольевич, глава Ермаковского района, телефоны (39138) 2-11-29, 2-14-06, факс 2-11-29 Электронная почта adminerm@krasmail.ru

Анкета инвестиционной площадки № 8

География земельного участка/площадки

Место расположения (адрес)	Россия, Красноярский край, Ермаковский район, с. Разъездное, ул. Саянская, д.28
----------------------------	---

Численность населенного пункта (человек)	470 чел.
Площадь (га) и размеры (км)	1 901,00
Удалённость от ближайшей грузовой железнодорожной станции (название, км)	Железнодорожная станция Абакан - 121 км.
Удаленность от ближайшего аэропорта (название, км)	Аэропорт «Шушенское» Красноярского края – 65 км.
Близлежащие объекты (жилая застройка, промышленные и сельскохозяйственные предприятия с указанием их специализации)	Земельный участок расположен в черте населенного пункта с. Разъезжее, граничит с жилыми застройками.

Основные характеристики земельного участка/площадки

Кадастровый номер (при наличии)	24:13:2701001:43
Межевание земельного участка (проведено или нет)	Проведено
Категория земель (с/х назначения, земли поселения и т.д.)	Земли населенных пунктов
Наличие на участке (площадке) объектов (зданий, сооружений и пр., их состояние, площадь, потенциально возможное использование и прочие характеристики.	Нежилое здание, площадь - 381,80
Глубина залегания грунтовых вод (м)	-

Обеспеченность земельного участка/площадки инженерной и транспортной инфраструктурой

Вид инфраструктуры	Предварительные технические условия (максимальные объемы ресурсов виды и т.д.)
Водоснабжение	имеется
Канализация сточных вод	Канализация отсутствует
Электроснабжение	имеется
Теплоснабжение	имеется
Газоснабжение	нет
Подъездные пути, их характеристика (примыкание к участку, расстояние до	Дорога с асфальтовым покрытием, уличная дорожная сеть. Расстояние

автомобильной дороги федерального/регионального/местного значения)	до автомобильной дороги регионального значения Р-257 «Енисей» - 22,8 км.
--	--

Контактная информация

Собственник земельного участка	
Наименование, юридический адрес	Муниципальное образование Ермаковский район Красноярского края, с. Ермаковское, пл. Ленина, 5.
Контактное лицо, Ф.И.О. и должность руководителя, телефон, факс, e-mail.	Виговский Михаил Анатольевич, глава Ермаковского района, телефоны (39138) 2-11-29, 2-14-06, факс 2-11-29 Электронная почта adminerm@krasmail.ru

Анкета инвестиционной площадки № 9

География земельного участка/площадки

Место расположения (адрес)	Россия, Красноярский край, Ермаковский район, установлено относительно ориентира, расположенного за пределами участка. Ориентир оз. Ойское. Участок находится примерно в 40 м от ориентира по направлению на юго-восток. Почтовый адрес ориентира: Красноярский край, Ермаковский район
Численность населенного пункта (человек)	
Площадь (га) и размеры (км)	
Удалённость от ближайшей грузовой железнодорожной станции (название, км)	
Удаленность от ближайшего аэропорта (название, км)	
Близлежащие объекты (жилая застройка, промышленные и сельскохозяйственные предприятия с указани-	

ем их специализации)	
----------------------	--

Основные характеристики земельного участка/площадки

Кадастровый номер (при наличии)	24:13:0901007:84
Межевание земельного участка (проведено или нет)	Проведено
Категория земель (с/х назначения, земли поселения и т.д.)	Земли особо охраняемых территорий и объектов
Наличие на участке (площадке) объектов (зданий, сооружений и пр., их состояние, площадь, потенциально возможное использование и прочие характеристики.	
Глубина залегания грунтовых вод (м)	-

Обеспеченность земельного участка/площадки инженерной и транспортной инфраструктурой

Вид инфраструктуры	Предварительные технические условия (максимальные объемы ресурсов виды и т.д.)
Водоснабжение	нет
Канализация сточных вод	Канализация отсутствует
Электроснабжение	нет
Теплоснабжение	нет
Газоснабжение	нет
Подъездные пути, их характеристика (примыкание к участку, расстояние до автомобильной дороги федерального/регионального/местного значения)	Расстояние до автомобильной дороги регионального значения Р-257 «Енисей» - 230 м.

Контактная информация

Собственник земельного участка	
Наименование, юридический адрес	Муниципальное образование Ермаковский район Красноярского края, с. Ермаковское, пл. Ленина, 5.
Контактное лицо, Ф.И.О. и должность руководителя, телефон, факс, е-	Виговский Михаил Анатольевич, глава Ермаковского района, телефо-

mail.	ны (39138) 2-11-29, 2-14-06, факс 2-11-29 Электронная почта adminerm@krasmail.ru
-------	--

Анкета инвестиционной площадки № 10

География земельного участка/площадки

Место расположения (адрес)	Российская Федерация, Красноярский край, Ермаковский район, на расстоянии 250 м в восточном направлении от оз. Ойское
Численность населенного пункта (человек)	
Площадь (га) и размеры (км)	
Удалённость от ближайшей грузовой железнодорожной станции (название, км)	
Удаленность от ближайшего аэропорта (название, км)	
Близлежащие объекты (жилая застройка, промышленные и сельскохозяйственные предприятия с указанием их специализации)	

Основные характеристики земельного участка/площадки

Кадастровый номер (при наличии)	24:13:0701007:238
Межевание земельного участка (проведено или нет)	Проведено
Категория земель (с/х назначения, земли поселения и т.д.)	Земли особо охраняемых территорий и объектов
Наличие на участке (площадке) объектов (зданий, сооружений и пр., их состояние, площадь, потенциально возможное использование и прочие характеристики.	
Глубина залегания грунтовых вод (м)	-

Обеспеченность земельного участка/площадки инженерной и транспортной инфраструктурой

Вид инфраструктуры	Предварительные технические условия (максимальные объемы ресурсов виды и т.д.)
Водоснабжение	нет
Канализация сточных вод	Канализация отсутствует
Электроснабжение	есть возможность подключения
Теплоснабжение	нет
Газоснабжение	нет
Подъездные пути, их характеристика (примыкание к участку, расстояние до автомобильной дороги федерального/регионального/местного значения)	Грунтовая дорога. Расстояние до автомобильной дороги регионального значения Р-257 «Енисей» - 13 м.

Контактная информация

Собственник земельного участка	
Наименование, юридический адрес	Муниципальное образование Ермаковский район Красноярского края, с. Ермаковское, пл. Ленина, 5.
Контактное лицо, Ф.И.О. и должность руководителя, телефон, факс, e-mail.	Виговский Михаил Анатольевич, глава Ермаковского района, телефоны (39138) 2-11-29, 2-14-06, факс 2-11-29 Электронная почта adminerm@krasmail.ru

Анкета инвестиционной площадки № 11

География земельного участка/площадки

Место расположения (адрес)	Российская Федерация, Красноярский край, Ермаковский район, на расстоянии 250 м в восточном направлении от оз. Ойское
Численность населенного пункта (человек)	
Площадь (га) и размеры (км)	
Удалённость от ближайшей грузовой	

железнодорожной станции (название, км)	
Удаленность от ближайшего аэропорта (название, км)	
Близлежащие объекты (жилая застройка, промышленные и сельскохозяйственные предприятия с указанием их специализации)	

Основные характеристики земельного участка/площадки

Кадастровый номер (при наличии)	24:13:0701007:235
Межевание земельного участка (проведено или нет)	Проведено
Категория земель (с/х назначения, земли поселения и т.д.)	Земли особо охраняемых территорий и объектов
Наличие на участке (площадке) объектов (зданий, сооружений и пр., их состояние, площадь, потенциально возможное использование и прочие характеристики.	
Глубина залегания грунтовых вод (м)	-

Обеспеченность земельного участка/площадки инженерной и транспортной инфраструктурой

Вид инфраструктуры	Предварительные технические условия (максимальные объемы ресурсов виды и т.д.)
Водоснабжение	нет
Канализация сточных вод	Канализация отсутствует
Электроснабжение	есть возможность подключения
Теплоснабжение	нет
Газоснабжение	нет
Подъездные пути, их характеристика (примыкание к участку, расстояние до автомобильной дороги федерального/регионального/местного значения)	Грунтовая дорога. Расстояние до автомобильной дороги регионального значения Р-257 «Енисей» - 145 м.

Контактная информация

Собственник земельного участка	
Наименование, юридический адрес	Муниципальное образование Ермаковский район Красноярского края, с. Ермаковское, пл. Ленина, 5.
Контактное лицо, Ф.И.О. и должность руководителя, телефон, факс, e-mail.	Виговский Михаил Анатольевич, глава Ермаковского района, телефоны (39138) 2-11-29, 2-14-06, факс 2-11-29 Электронная почта adminerm@krasmail.ru

Анкета инвестиционной площадки № 12

География земельного участка/площадки

Место расположения (адрес)	Российская Федерация, Красноярский край, Ермаковский район, на расстоянии 250 м в восточном направлении от оз. Ойское
Численность населенного пункта (человек)	
Площадь (га) и размеры (км)	
Удалённость от ближайшей грузовой железнодорожной станции (название, км)	
Удаленность от ближайшего аэропорта (название, км)	
Близлежащие объекты (жилая застройка, промышленные и сельскохозяйственные предприятия с указанием их специализации)	

Основные характеристики земельного участка/площадки

Кадастровый номер (при наличии)	24:13:0701007:232
Межевание земельного участка (проведено или нет)	Проведено
Категория земель (с/х назначения, земли поселения и т.д.)	Земли особо охраняемых территорий и объектов
Наличие на участке (площадке) объектов (зданий, сооружений и пр., их	

состояние, площадь, потенциально возможное использование и прочие характеристики.	
Глубина залегания грунтовых вод (м)	-

Обеспеченность земельного участка/площадки инженерной и транспортной инфраструктурой

Вид инфраструктуры	Предварительные технические условия (максимальные объемы ресурсов виды и т.д.)
Водоснабжение	нет
Канализация сточных вод	Канализация отсутствует
Электроснабжение	есть возможность подключения
Теплоснабжение	нет
Газоснабжение	нет
Подъездные пути, их характеристика (примыкание к участку, расстояние до автомобильной дороги федерального/регионального/местного значения)	Грунтовая дорога. Расстояние до автомобильной дороги регионального значения Р-257 «Енисей» - 137 м.

Контактная информация

Собственник земельного участка	
Наименование, юридический адрес	Муниципальное образование Ермаковский район Красноярского края, с. Ермаковское, пл. Ленина, 5.
Контактное лицо, Ф.И.О. и должность руководителя, телефон, факс, e-mail.	Виговский Михаил Анатольевич, глава Ермаковского района, телефоны (39138) 2-11-29, 2-14-06, факс 2-11-29 Электронная почта adminerm@krasmail.ru

Анкета инвестиционной площадки № 13

География земельного участка/площадки

Место расположения (адрес)	Красноярский край, Ермаковский район, на расстоянии 1450 в восточ-
----------------------------	--

	ном направлении от оз. Ойское
Численность населенного пункта (человек)	
Площадь (га) и размеры (км)	
Удалённость от ближайшей грузовой железнодорожной станции (название, км)	
Удаленность от ближайшего аэропорта (название, км)	
Близлежащие объекты (жилая застройка, промышленные и сельскохозяйственные предприятия с указанием их специализации)	

Основные характеристики земельного участка/площадки

Кадастровый номер (при наличии)	24:13:0701007:75
Межевание земельного участка (проведено или нет)	Проведено
Категория земель (с/х назначения, земли поселения и т.д.)	Земли особо охраняемых территорий и объектов
Наличие на участке (площадке) объектов (зданий, сооружений и пр., их состояние, площадь, потенциально возможное использование и прочие характеристики.	
Глубина залегания грунтовых вод (м)	-

Обеспеченность земельного участка/площадки инженерной и транспортной инфраструктурой

Вид инфраструктуры	Предварительные технические условия (максимальные объемы ресурсов виды и т.д.)
Водоснабжение	нет
Канализация сточных вод	Канализация отсутствует
Электроснабжение	нет
Теплоснабжение	нет
Газоснабжение	нет
Подъездные пути, их характеристика	Грунтовая дорога. Расстояние до ав-

(примыкание к участку, расстояние до автомобильной дороги федерального/регионального/местного значения)	томобильной дороги регионального значения Р-257 «Енисей» - 1 км.
---	--

Контактная информация

Собственник земельного участка	
Наименование, юридический адрес	Муниципальное образование Ермаковский район Красноярского края, с. Ермаковское, пл. Ленина, 5.
Контактное лицо, Ф.И.О. и должность руководителя, телефон, факс, e-mail.	Виговский Михаил Анатольевич, глава Ермаковского района, телефоны (39138) 2-11-29, 2-14-06, факс 2-11-29 Электронная почта adminerm@krasmail.ru

Анкета инвестиционной площадки № 15

География земельного участка/площадки

Место расположения (адрес)	Красноярский край, Ермаковский район, на расстоянии 250 в восточном направлении от оз. Ойское
Численность населенного пункта (человек)	
Площадь (га) и размеры (км)	
Удалённость от ближайшей грузовой железнодорожной станции (название, км)	
Удаленность от ближайшего аэропорта (название, км)	
Близлежащие объекты (жилая застройка, промышленные и сельскохозяйственные предприятия с указанием их специализации)	

Основные характеристики земельного участка/площадки

Кадастровый номер (при наличии)	24:13:0701007:234
Межевание земельного участка (проведено или нет)	Проведено
Категория земель (с/х назначения, земли поселения и т.д.)	Земли особо охраняемых территорий и объектов
Наличие на участке (площадке) объектов (зданий, сооружений и пр., их состояние, площадь, потенциально возможное использование и прочие характеристики.	
Глубина залегания грунтовых вод (м)	-

Обеспеченность земельного участка/площадки инженерной и транспортной инфраструктурой

Вид инфраструктуры	Предварительные технические условия (максимальные объемы ресурсов виды и т.д.)
Водоснабжение	нет
Канализация сточных вод	Канализация отсутствует
Электроснабжение	есть возможность подключения
Теплоснабжение	нет
Газоснабжение	нет
Подъездные пути, их характеристика (примыкание к участку, расстояние до автомобильной дороги федерального/регионального/местного значения)	Грунтовая дорога. Расстояние до автомобильной дороги регионального значения Р-257 «Енисей» - 50 м.

Контактная информация

Собственник земельного участка	
Наименование, юридический адрес	Муниципальное образование Ермаковский район Красноярского края, с. Ермаковское, пл. Ленина, 5.
Контактное лицо, Ф.И.О. и должность руководителя, телефон, факс, e-mail.	Виговский Михаил Анатольевич, глава Ермаковского района, телефоны (39138) 2-11-29, 2-14-06, факс 2-11-29 Электронная почта

Анкета инвестиционной площадки № 16**География земельного участка/площадки**

Место расположения (адрес)	Россия, Красноярский край, Ермаковский район, установлено относительно ориентира, расположенного за пределами участка. Ориентир оз. Ойское. Участок находится примерно в 40 м от ориентира по направлению на юго-восток. Почтовый адрес ориентира: Красноярский край, Ермаковский район
Численность населенного пункта (человек)	
Площадь (га) и размеры (км)	
Удалённость от ближайшей грузовой железнодорожной станции (название, км)	
Удаленность от ближайшего аэропорта (название, км)	
Близлежащие объекты (жилая застройка, промышленные и сельскохозяйственные предприятия с указанием их специализации)	

Основные характеристики земельного участка/площадки

Кадастровый номер (при наличии)	24:13:0901007:83
Межевание земельного участка (проведено или нет)	Проведено
Категория земель (с/х назначения, земли поселения и т.д.)	Земли особо охраняемых территорий и объектов
Наличие на участке (площадке) объектов (зданий, сооружений и пр., их состояние, площадь, потенциально возможное использование и прочие характеристики.	
Глубина залегания грунтовых вод (м)	-

Обеспеченность земельного участка/площадки инженерной и транспортной инфраструктурой

Вид инфраструктуры	Предварительные технические условия (максимальные объемы ресурсов виды и т.д.)
Водоснабжение	нет
Канализация сточных вод	Канализация отсутствует
Электроснабжение	нет
Теплоснабжение	нет
Газоснабжение	нет
Подъездные пути, их характеристика (примыкание к участку, расстояние до автомобильной дороги федерального/регионального/местного значения)	автомобильная дорога регионального значения Р-257 «Енисей»

Контактная информация

Собственник земельного участка	
Наименование, юридический адрес	Муниципальное образование Ермаковский район Красноярского края, с. Ермаковское, пл. Ленина, 5.
Контактное лицо, Ф.И.О. и должность руководителя, телефон, факс, e-mail.	Виговский Михаил Анатольевич, глава Ермаковского района, телефоны (39138) 2-11-29, 2-14-06, факс 2-11-29 Электронная почта adminerm@krasmail.ru

8.7 Нормативные правовые акты, регулирующие инвестиционную деятельность на муниципальном уровне.

В Ермаковском районе приняты следующие нормативные правовые акты в сфере регулирования инвестиционной деятельности:

№	Наименование Нормативного правового акта	№, дата	Суть принятого нормативного правового акта
1	Постановление администрации Ермаковского района от 08.07.2024 № 358-п «О создании совещательного органа при главе Ермаковского района по содействию реализации инвестиционных проектов на территории Ермаковского района»	08.07.2024 № 358-п	Содействие в развитии муниципальной политики
2	Постановление администрации Ермаковского района «О назначении Инвестиционного Уполномоченного и утверждения положения об Инвестиционном Уполномоченном в Ермаковском районе»	08.07.2024 № 359-п	Содействие реализации Инвестиционных проектов
3	Постановление администрации Ермаковского района «Об утверждении Положения об условиях и порядке заключения соглашений о защите и поощрении капиталовложений со стороны муниципального образования Ермаковский район»	16.05.2024 № 244- п	Регулирование отношений, возникающие в связи с осуществлением на основании соглашения о защите и поощрении капиталовложений.

8.8 Взаимодействие с инвесторами.

В целях совершенствования на территории Ермаковского района инвестиционной политики постановлением администрации Ермаковского района от 08.07.2024 № 359-п утверждено Положение об инвестиционном уполномоченном в Ермаковском районе, а также назначен инвестиционный уполномоченный – заместитель главы администрации района, начальник отдела сельского хозяйства.

С целью привлечения инвестиционных ресурсов для решения социально-экономических задач Ермаковского района инвестиционный уполномоченный обеспечивает взаимодействие инвесторов с территориальными органами федеральных органов исполнительной власти по Красноярскому краю, исполнительными органами государственной власти Красноярского края и органами местного самоуправления муниципальных образований Красноярского края.

Инвестиционный уполномоченный непосредственно оказывает содействие инвесторам в подборе земельного участка для реализации инвестиционных проектов, организации встреч с заинтересованными субъектами и обеспечивает сопровождение инвесторов на протяжении реализации всего инвестиционного проекта.

С целью создания благоприятного инвестиционного климата на территории района хозяйствующим субъектам оказывается правовая, методическая и организационная помощь по вопросам, связанным с реализацией инвестиционных проектов, обеспечивается соблюдение сроков рассмотрения обращений, сроков выдачи согласований и подготовки всех необходимых документов.

В рамках действующих муниципальных целевых программ муниципальная поддержка хозяйствующим субъектам оказывается как в форме информационно-методической и консультационной, так и в форме финансово-экономической за счет выделения дополнительных бюджетных средств на стадии становления бизнеса и на стадии его развития. Механизм и условия предоставления муниципальной поддержки хозяйствующим субъектам разработаны и утверждены нормативно-правовыми актами администрации района.

В целях повышения эффективности муниципальной инвестиционной политики, развития инфраструктуры содействия инвестиционной деятельности инвестиционный уполномоченный обеспечивает соблюдение требований законодательства, прав и законных интересов хозяйствующих субъектов при решении вопросов связанных с реализацией инвестиционных проектов.

8.9 Истории успеха реализации инвестиционных проектов на территории муниципального района

Субъекты инвестиционной деятельности, наименования инвестиционных проектов:

1. ИП Пестрикова О.В. – инвестиционный проект «Глубокая переработка древесины, в том числе не ликвидной древесины с целью создания безотходного производства на территории с.Ивановка Ермаковского района Красноярского края».

«Глубокая переработка древесины, в том числе не ликвидной древесины с целью создания безотходного производства на территории с.Ивановка Ермаковского района Красноярского края».

Суть инвестиционного проекта:

С целью увеличения объемов продукции планируется модернизация оборудования, строительство новых производственных корпусов, увеличение объемов производства лесоперерабатывающего предприятия. Глубокая переработка древе-

сины в том числе не ликвидной древесины с целью создания безотходного производства.

Безотходное производство достигнуто путем строительства завода по производству арболитовых блоков для строительства домов. В качестве сырья для производства планируется использовать отходы от основного производства - опилки, стружку, горбыль, обрезь. Сбор сырья будет организован с территории всего района, что улучшит экологическую и противопожарную обстановку не только в с.Ивановка, но и на всей территории Ермаковского района.

Период реализации:

Начальный год – 2019 год.

Завершающий год – 2024 год.

Общий объем финансирования по инвестиционному проекту – 34,1 млн рублей, в объекты капитальных вложений – 10,0 млн рублей.

Источники инвестиций:

Собственные средства – 34,1, в том числе бюджетные субсидия на возмещение понесенных затрат на приобретение оборудования 1458,7 тысяч рублей в 2019 году, 979,14 тыс. рублей в 2022г.

Потребители продукции.

Реализация продукции осуществляется на территории Ермаковского района, Красноярского края, Республики Хакасия.

Реализация розничной продукции происходит в населенных пунктах Ермаковского и Шушенского района (Ивановка, Шушенское, Ильичево, Каптырево, Синеборск, Казанцево, Нижняя Коя, Ермаковское, Жеблахты).

Постоянные и крупные потребители – это оптовые покупатели продукции. Оптовая торговля осуществляется на основе прямых долгосрочных контрактов с ОАО «РусАл СаянАл», в г.Саяногорск и ООО «Саянмолоко» (животноводческие комплексы Красноярского края расположенные в населенных пунктах п.Синеборск, с.Березовка, с.Тубинск).

Также поставка пиломатериала осуществляется в г.Новокузнецк ООО «Техносистема», п.Шушенское АО «Шушенская ПТФ», п.Зеленый Бор ООО «Оникс», с.Синеборск ЗАО Сибирь-1.

2. ИП Пестрикова О.В. – инвестиционный проект «Строительство туристической базы отдыха по направлению «Сельский туризм» в с.Ивановка»

Период реализации :

Начальный год – 2020 год.

Завершающий год – 2024 год.

Название инвестиционного проекта:

«Создание туристической базы отдыха по направлению «Сельский туризм в с. Ивановка»

Суть инвестиционного проекта:

Готовый проект предусматривает развитие сельского туризма, путем строительства туристической базы в с.Ивановка на землях сельхозназначения с открытой фермой с мелкими домашними животными. Для знакомства туристов с обычаями деревенского быта.

Сельский туризм – это вид туризма, направленный на организацию отдыха в сельской местности и предполагаемый знакомство с неторопливым укладом жизни в деревне, ценностями народной культуры, прикладного искусства, местными обычаями.

Этот вид туризма включает элементы познавательного, активного и экологического туризма. Кроме того, он интересен еще и тем, что позволяет прикоснуться к традиционным ремеслам, сохранившимся в сельской местности, и возможности каждому поучаствовать в процессе создания изделий народных промыслов, деревенских кулинарных шедевров и т.д.

Проектом планируется осуществлять развитие сельского туризма на базе сельских гостевых домиков, площадью от 40 до 100 кв.м., в которых созданы все условия для приема и проживания гостей. Для обеспечения разнообразного досуга отдыхающих на должном уровне предусматривается создание комплекса услуг, включающего: - организация рыбалки; охоты; русскую баню; отдых в беседке на природе; сбор целебных трав, ягод, грибов; участие в сельскохозяйственных работах; организация мини фермы с домашними животными; знакомство с местными обычаями, фольклором, народными промыслами.

В летний период для гостей будут предлагаться такие услуги, как прокат катамаранов и лодок, каноэ; предоставляться услуги по организации рыбной ловли, охоте; планируется создание дорожно-тропиночной сети вдоль берега пруда, аренда квадроциклов и велосипедов. В зимний период прокладывание трасс для снегоходов разной степени сложности, рыбалка, каток, охота.

Круглогодично знакомство гостей с деревенским образом быта, ведение фермерского хозяйства.

В 2022 году построен открытый бассейн для отдыхающих (размер 8*12 с подогревом и детской зоной). В производятся работы по благоустройству территории возле бассейна. Для этого использованы экологически чистые материалы: вся площадь закрыта настилом из лиственницы, на этом настиле будут размещаться деревянные шезлонги и зонтики, рядом с бассейном предполагается строительство летнего кафе. Для отдыхающих организовано предоставление услуг бани и беседок для проведения мероприятий. В течение летнего периода планируется строительство детской площадки с установкой игровых горок, качелей, песочницы.

Общий объем финансирования по инвестиционному проекту – 110,0 млн рублей, в объекты капитальных вложений – 110,0 млн рублей.

Источники инвестиций:

Собственные средства –110,0 млн. руб.

Средства субсидий 2024 - 1082,0 тыс.руб.

Для привлечения клиентов на туристическую базу запланировано создание сайта. На сайте будет представлена полная информация об услугах туристической базы. Будут представлены яркие фотографии местности.

Основной поток туристов ожидается после всего комплекса проведенных рекламных мероприятий из Республики Хакасия – г. Абакан, г.Черногорск, г.Саяногорск; из Красноярского края – г.Красноярск, г.Минусинск, г.Железногорск и другие; из Республики Тыва – г.Кызыл.

Использование сети интернет позволит привлечь туристов и из других городов России. Для привлечения граждан из других регионов страны, а также зарубежных гостей будут заключены соглашения с таким крупными буккерами как booking.com и trivago. Планируется заключить соглашение с местными туристическими компаниями, специализирующимися на внутреннем туризме.

В качестве рекламного продукта планируется использовать видеоотзывы первых туристов, видеоролики знакомства с деревенским бытом, обрядами, развлекательными мероприятиями. Эти мероприятия будут постоянно анонсироваться, и продвигаться в массы, что тоже привлечет дополнительно туристов.

9. Контактная информация

Инвестиционный уполномоченный по Ермаковскому району Красноярского края



Ф.И.О.	Должность	Контактная информация (адрес, телефон рабочий/сотовый, e-mail)
Нелюбов Дмитрий Викторович	Зам. Главы администрации Ермаковского района – начальник отдела сельского хозяйства	8-391-38-2-13-07