

Безопасность на льду



Главная опасность на реке или пруду зимой – это непрочный и тонкий лёд. Поэтому избегай мест, где лёд может быть ТОНКИМ.

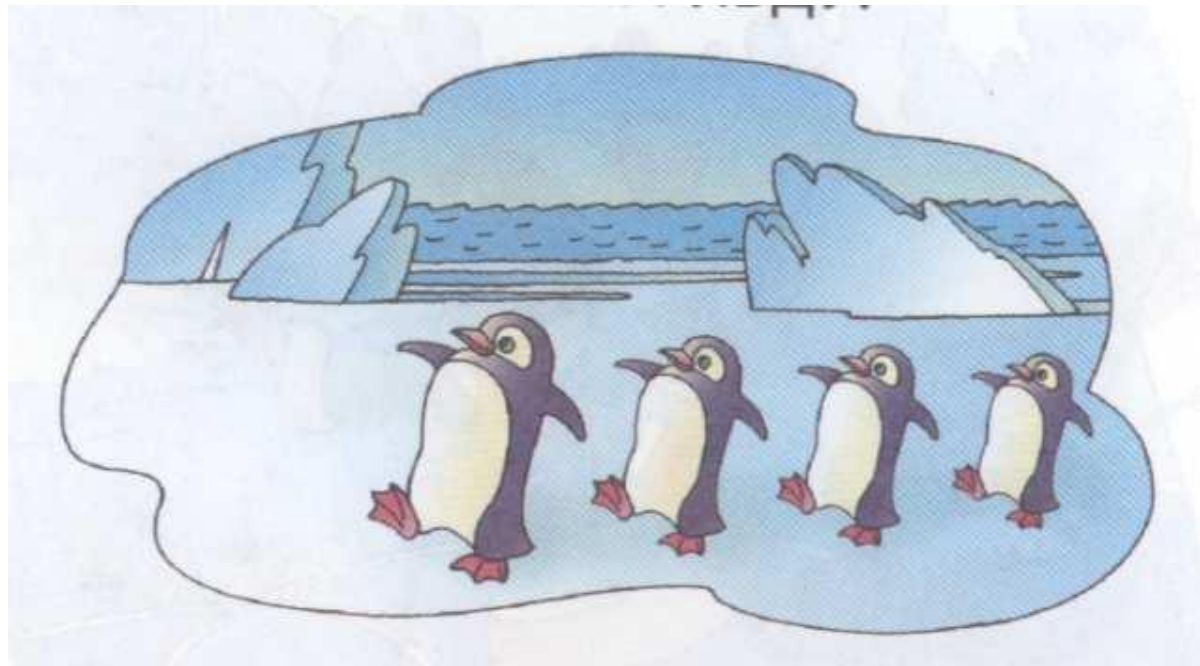
Чтобы не провалиться под лёд, следует учитывать:

- всегда выходить на лёд с палкой в руке;
- нельзя ходить по льду во время оттепели, в одиночку, в темноте, с большим грузом;
- идти по льду большой группе людей можно лишь при толщине льда в 7-9 см, причём каждый человек должен идти на расстоянии 5-6 м друг от друга;
- нельзя прыгать на льду и топтать, проверяя его прочность, особенно возле берега, где движение воды истончает лёд;

Никогда не ходи по льду один!

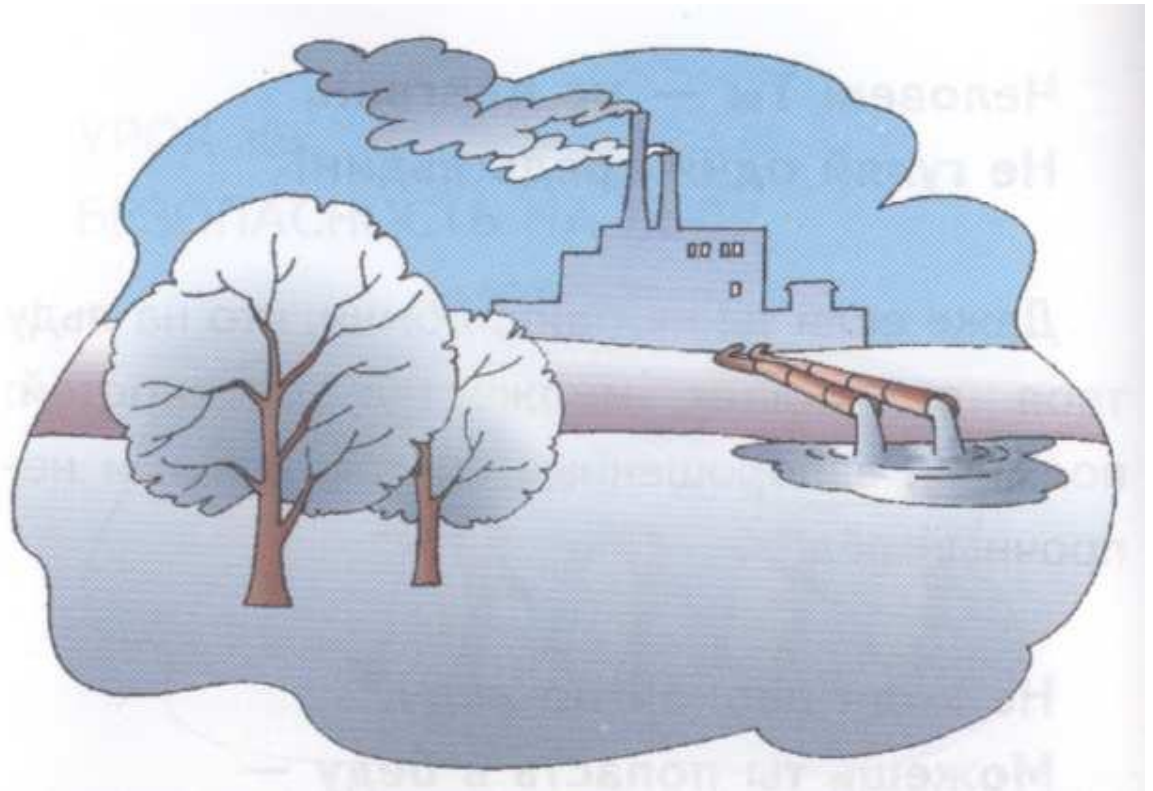
Человек! Ты – не пингвин.

Не гуляй один среди льдин!



Тонким и хрупким лёд может
быть в тех местах, где впадают
ручьи или бьют ключи, рядом с
кустами и камышами, на
середине водоёмов.

В тех местах, где бьют
ключи
И бегут к реке ручьи
Или где стоит завод—
Знай, что там
непрочен лёд!



Лучше будет, если ты возьмёшь с собой крепкую палку и будешь с её помощью проверять прочность льда перед собой. Если после удара палкой о лёд появится вода, нужно сразу же возвращаться к берегу.

Крутой берег может
быть хорошей горкой.
Но прежде чем
съехать с неё, вспомни
о том, что санки – это
не лодка, а твои лыжи
не водные.



Однажды в холодную, зимнюю пору
Я из лесу вышел. Был сильный мороз.
Гляжу, опускается медленно в прорубь
Какой-то детина...торчит только нос!
Сначала я принял его за моржа.
«Спасите!»- вдруг крикнул детина, дрожа.

Бедняга, наверно, он шёл на рыбалку
И вдруг угодил в полынью с головой...
И я протянул ему лыжную палку,
И вскоре он выбрался, полуживой.
Ну что вам ещё рассказать про детину?
В реке распугал он всех раков и рыб,
Зато воспаленье поймал и ангину,
Простуду и насморк, и кашель, и грипп!

Что делать, если ты провалился под лёд?

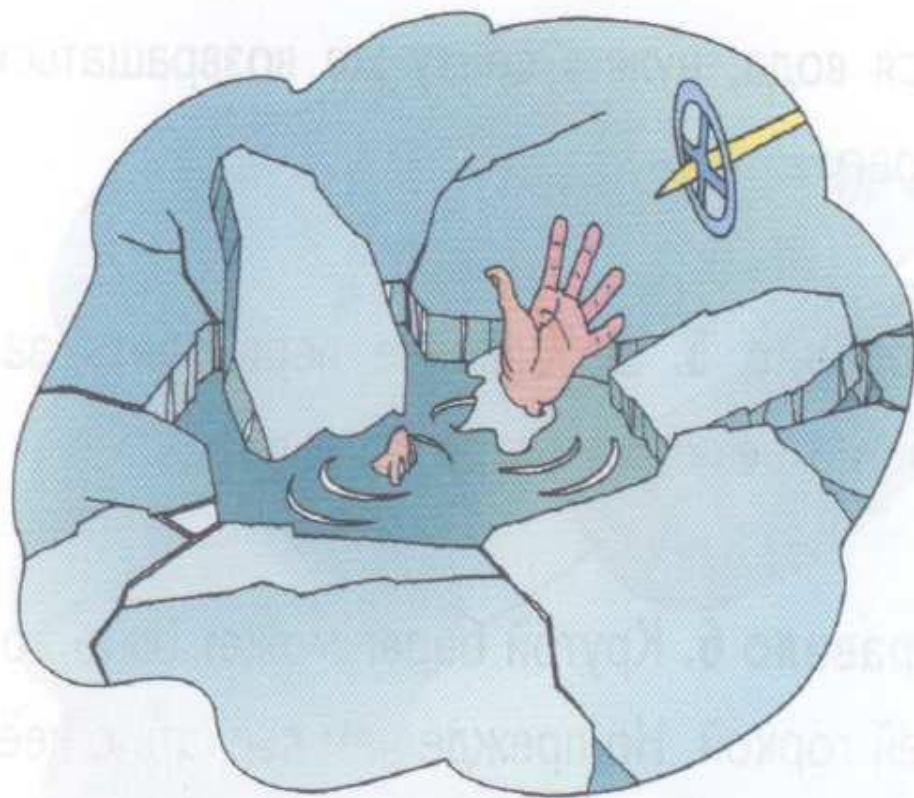
- избавиться от тяжёлых, сковывающих движение вещей;
 - выбираться на лёд в местах, где произошло падение;
 - не терять времени на освобождение от одежды, т.к. в первые минуты, до полного намокания она удерживает человека на поверхности;
- постараться найти опору на льду;
- выползать на лёд, перекатываясь со спины на живот;
 - удаляться от полыни ползком по собственным следам.

Как помочь пострадавшему?

- ваш попутчик должен лечь на лёд с раскинутыми в сторону руками и ногами и ползком продвигаться к вам на расстояние, позволяющее подать палку, шест или бросить конец шарфа, ремень и т.д.
- затем отползти назад и постепенно вытаскивать вас на крепкий лёд.



Не ходи один по льду.
Можешь ты попасть в
беду –
В лунку или в
польню,
И загубишь жизнь
свою.



Правила безопасного поведения при проведении новогодней ёлки.



- Во время проведения новогодней ёлки запрещается приносить с собой бенгальские огни, , петарды, хлопушки.
- Запрещается использовать хлопушки, бенгальские огни вблизи ёлок.



Любые
пиротехнические
изделия сами по себе
представляют
огромную опасность.

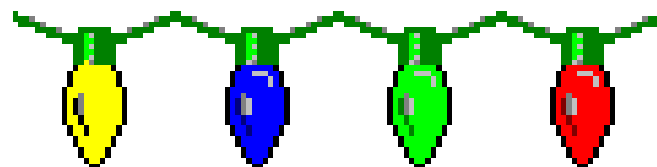
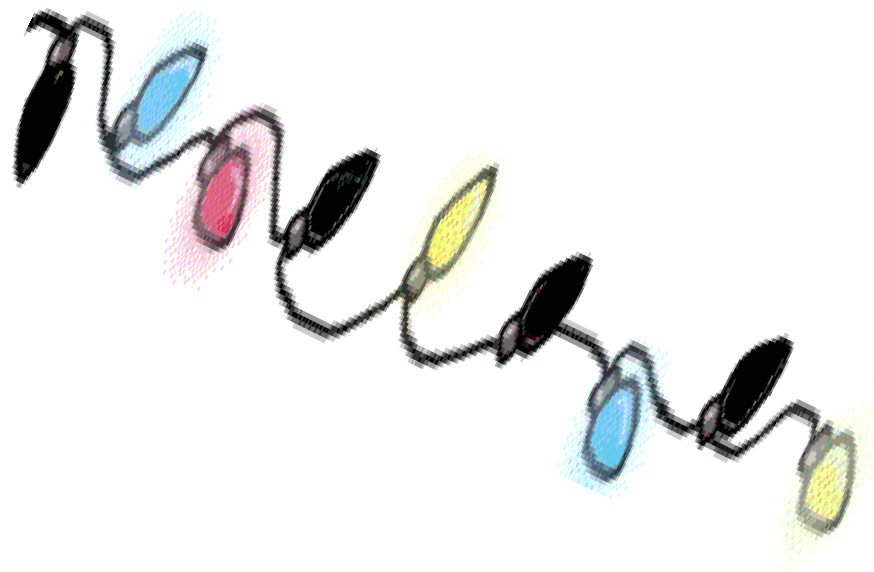
Пожары от
неправильного
применения
пиротехнических
изделий уносят жизни
сотен людей и
уничтожают дома,
квартиры.



Хлопушки,
бенгальские огни,
фейерверки и свечи
зажигайте только
вдали от ёлки,
занавесей, других
горючих предметов и
детей, одетых в
новогодние костюмы.



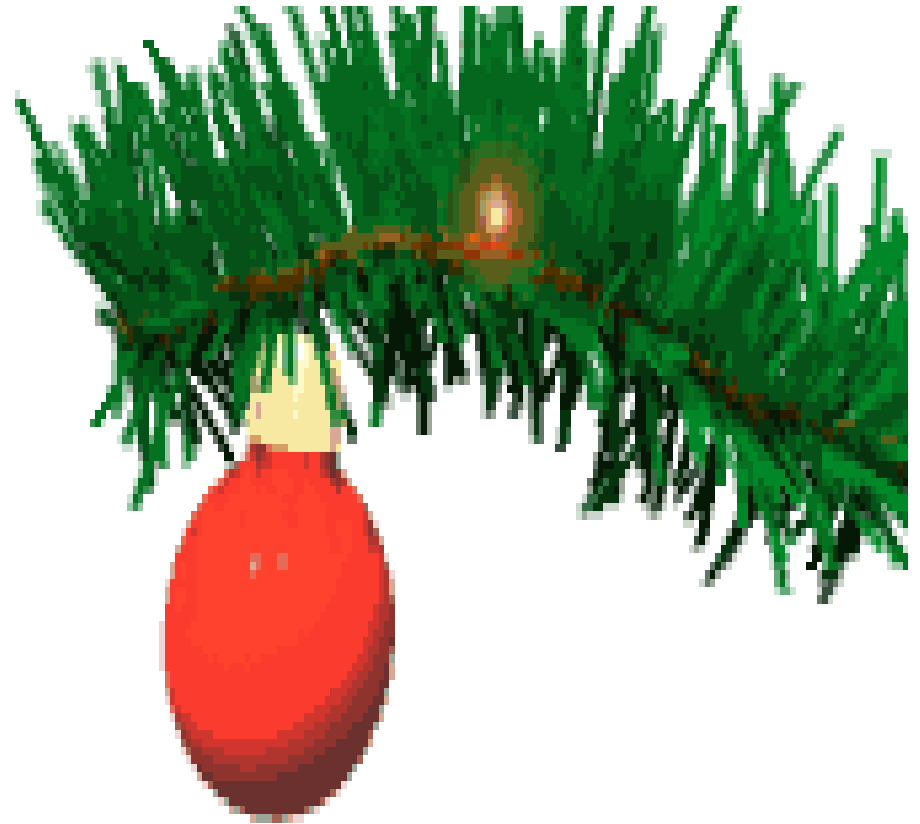
- Если во время новогоднего праздника у вас на ёлке загорелась гирлянда – не паникуй.
- Необходимо обесточить гирлянду, выдернув сетевую вилку из розетки.



- При горении опасен ядовитый дым, поэтому покидая помещение необходимо дышать через ткань.
- При эвакуации из помещения не толкаться, не создавать пробки в дверях.

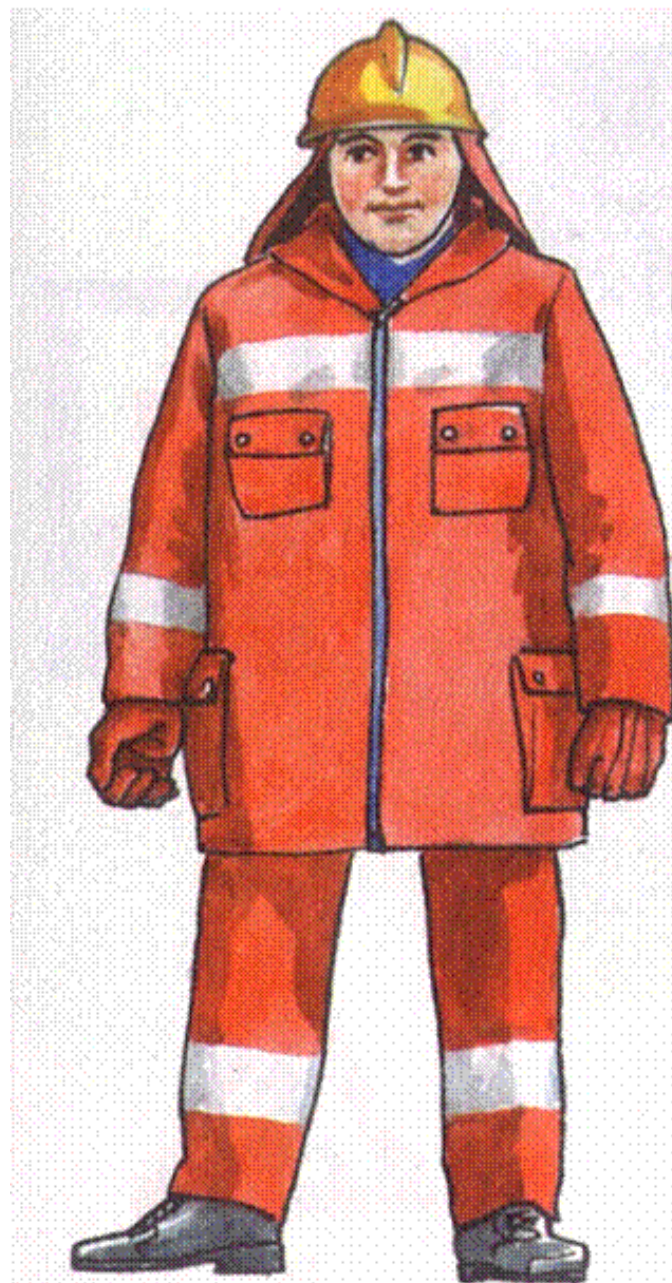


При горении
элементов
ёлки опасен
ядовитый
дым.



Запомнить и
взрослым
необходимо:

Чаще в пожарах
гибнут от дыма!

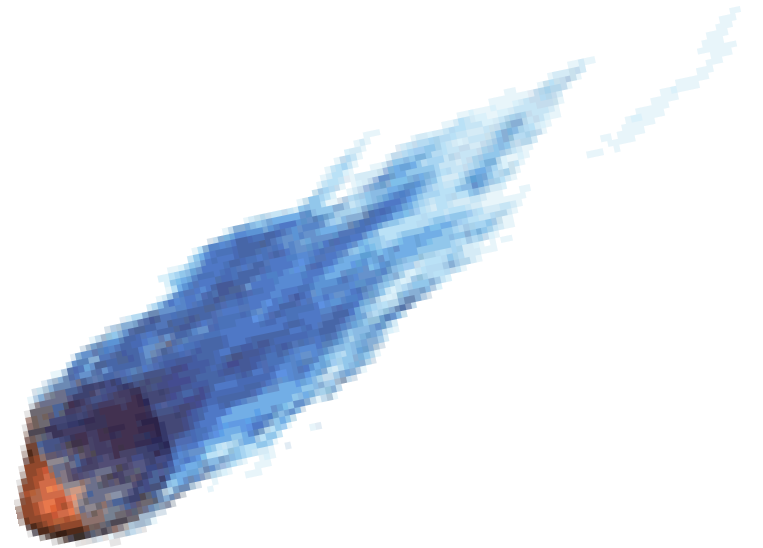


О возникновении
пожара
немедленно
сообщить в
пожарную охрану
по телефону «01».



Запомни!

Ни в коем случае не
зажигай
фейерверки, свечи
или бенгальские
огни дома
(и вообще лучше это
делать только со
взрослыми).



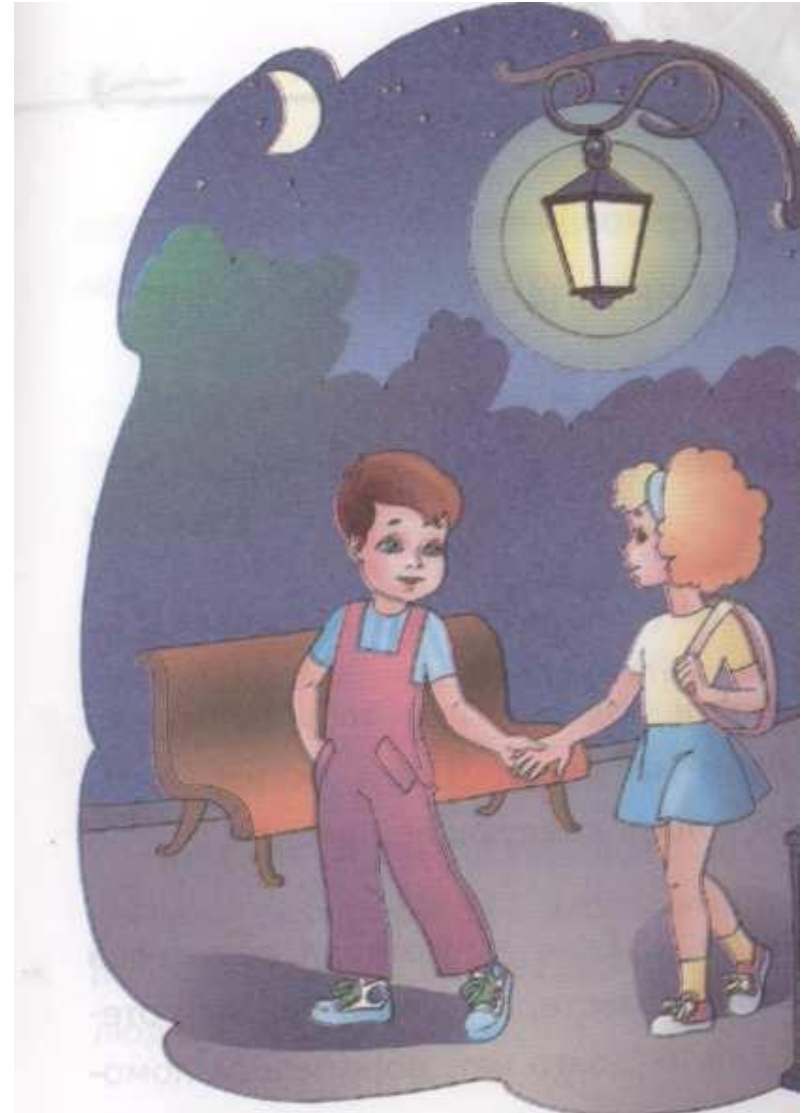
С НОВЫМ ГОДОМ!



Как избежать опасной криминогенной ситуации.

Поведение на улице.

- Избегайте прогулок в одиночестве в вечернее время и малолюдных местах.
- Для передвижения выбирайте оживлённые и хорошо освещённые улицы.



- Старайтесь не привлекать к себе внимание дорогими украшениями.
- Не держите в руках мобильные телефоны, если в этом нет необходимости.
- Выбирайте маршрут не короткий, а безопасный.



- **Никогда и ни при каких обстоятельствах не садитесь в машину к незнакомым и малознакомым людям и не заходите в чужие дома и квартиры, даже если вас об этом будут убедительно просить.**
- **Подходя к подъезду или дому будь максимально внимателен.**

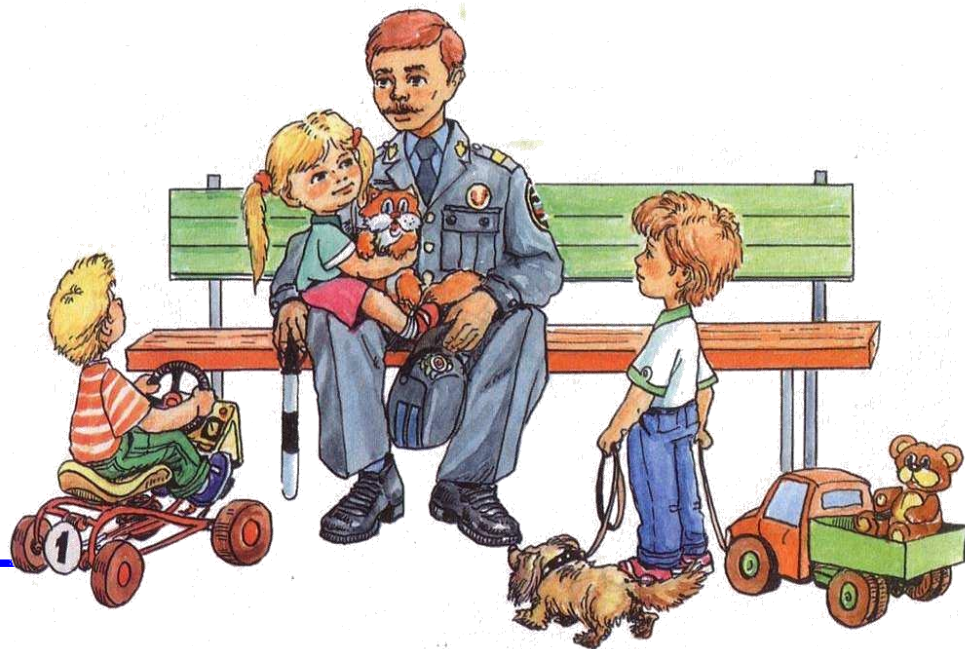
Если вы столкнулись с преступником:

- Постарайтесь запомнить его словесный портрет: во что одет, цвет глаз, шрамы.
- По первому требованию грабителя отдать деньги, ценности.
- Не вступать в пререкания, не отвечать на вызывающее поведение.
- Говорить спокойно и медленно, уверенно в себе.

- **Жизнь и здоровье дороже любой вещи.**
- **Цель – выпутаться из неприятностей, а не победить в схватке.**

Следуйте принципам безопасного поведения:

- Предвидеть опасность!
- По возможности избегать её!
- При необходимости – действовать!



СПАСИБО ВСЕМ!